



แผนปฏิบัติการ
ในการป้องกันและบรรเทาสาธารณภัย
พ.ศ.๒๕๖๕

เทศบาลตำบลแม่ไร่
อำเภอแม่จัน จังหวัดเชียงราย



ประกาศเทศบาลตำบลแม่ไร่

เรื่อง การใช้แผนป้องกันและบรรเทาสาธารณภัยเทศบาลตำบลแม่ไร่ ประจำปี ๒๕๖๕

.....

ซึ่งกระทรวงมหาดไทย โดยกรมป้องกันและบรรเทาสาธารณภัยได้แจ้งแนวทาง การจัดทำแผนปฏิบัติการในการป้องกันและบรรเทาสาธารณภัย ขององค์การปกครองส่วนท้องถิ่น ให้เป็นไปตามพระราชบัญญัติป้องกันและบรรเทาสาธารณภัย พ.ศ. ๒๕๕๐ มาตรา ๑๖ (๔) กำหนดให้องค์การปกครองส่วนท้องถิ่น จัดทำแผนป้องกันและบรรเทาสาธารณภัย ประจำปี ๒๕๖๕ และสอดคล้องกับแผนป้องกันและบรรเทาสาธารณภัยจังหวัด นั้น

เทศบาลตำบลแม่ไร่ ได้จัดทำแผนป้องกันและบรรเทาสาธารณภัยของเทศบาลตำบลแม่ไร่ ฉบับปรับปรุง ประจำปีงบประมาณ พ.ศ. ๒๕๖๕ เสร็จเรียบร้อยแล้ว เพื่อให้เป็นไปตามพระราชบัญญัตินี้ดังกล่าวข้างต้น จึงประกาศใช้แผนป้องกันและบรรเทาสาธารณภัย โดยให้ทราบทั่วกัน

ทั้งนี้ ตั้งแต่บัดนี้เป็นต้นไป

ประกาศ ณ วันที่ เดือน พฤษภาคม พ.ศ. ๒๕๖๕

(ลงชื่อ)

(นายจิตร ห้วยไชย)

นายกเทศมนตรีตำบลแม่ไร่

คำนำ

สาธารณสุขมีแนวโน้มเกิดขึ้นอย่างต่อเนื่องและซับซ้อนมากขึ้น การเปลี่ยนแปลงสภาพภูมิอากาศโลก ความเสื่อมโทรมของทรัพยากรธรรมชาติและสิ่งแวดล้อม รวมทั้งการเปลี่ยนแปลงทางสังคมจากสังคมชนบทไปสู่สังคมเมืองอย่างรวดเร็วมีผลให้ประชาชนต้องเผชิญกับความเสี่ยงภัยและมีแนวโน้มที่จะได้รับอันตรายจากสาธารณสุขที่รุนแรงมากขึ้นเรื่อยๆ ทั้งภัยธรรมชาติ เช่น อุทกภัย วาตภัย และภัยจากการกระทำของมนุษย์ เช่น อัคคีภัย การรั่วไหลของสารเคมีวัตถุอันตราย

องค์การปกครองส่วนท้องถิ่นเป็นหน่วยงานที่อยู่ใกล้ชิดกับประชาชนมากที่สุด มีบทบาท ภารกิจในการบริหารจัดการภัยพิบัติในลำดับแรก ก่อนที่หน่วยงานภายนอกจะเข้าไปให้ความช่วยเหลือ ซึ่งพระราชบัญญัติป้องกันและบรรเทาสาธารณภัย พ.ศ. ๒๕๕๐ ได้กำหนดให้องค์กรปกครองส่วนท้องถิ่นมีหน้าที่ในการป้องกันและบรรเทาสาธารณภัย โดยให้องค์กรปกครองส่วนท้องถิ่นมีหน้าที่ในการป้องกันและบรรเทาสาธารณภัย ในท้องถิ่นของตน จึงถือได้ว่าการป้องกันและบรรเทาสาธารณภัย เป็นภารกิจสำคัญขององค์กรปกครองส่วนท้องถิ่นที่จะต้องเตรียมความพร้อม และพัฒนาขีดความสามารถในการเผชิญเหตุและให้ความช่วยเหลือผู้ประสบภัยหลังจากสถานการณ์ภัยยุติ

ดังนั้นเทศบาลตำบลแม่ไร่จึงได้จัดทำแผนปฏิบัติการป้องกันและบรรเทาสาธารณภัยฉบับปรับปรุงนี้ขึ้นเพื่อเป็นแผนแม่บทสำหรับการจัดการสาธารณสุขเทศบาลตำบลแม่ไร่ เป็นกลไกสำคัญในการเตรียมความพร้อมการบริหารจัดการเกี่ยวกับการป้องกันและบรรเทาสาธารณภัย และเป็นแนวทางปฏิบัติในการป้องกันและบรรเทาสาธารณภัยร่วมกับหน่วยงานต่างๆในพื้นที่รับผิดชอบและพื้นที่ใกล้เคียงอย่างเหมาะสมกับบริบทของพื้นที่และมีความสอดคล้องรับกับแผนการป้องกันและบรรเทาสาธารณภัยจังหวัด รวมถึงแผนต่างๆที่เกี่ยวข้องกับการป้องกันและลดผลกระทบจากการเกิดสาธารณสุขที่มีผลต่อชีวิต และทรัพย์สิน

(ลงชื่อ)

(นายจิตร ห้วยไชย)

นายกเทศมนตรีตำบลแม่ไร่

ผู้อำนวยการท้องถิ่น

สารบัญ

เรื่อง	หน้า
บทที่ ๑ สถานการณ์และความเสี่ยงจากภัยพิบัติ	๑
วัตถุประสงค์ของการจัดทำแผน	๑
แผนที่ตำบลแม่ไร่	๒
- พื้นที่ความรับผิดชอบ	
- พื้นที่เศรษฐกิจและพื้นที่ที่มีความสำคัญทางประวัติศาสตร์ สังคม วัฒนธรรม	
- พื้นที่เสี่ยงภัย	
- พื้นที่ปลอดภัย	
บทที่ ๒ ข้อมูลพื้นฐานของเทศบาลตำบลแม่ไร่	๓
๒.๑ ลักษณะทางภูมิศาสตร์	๓
๒.๒ ประชากร	๓
๒.๓ ลักษณะการประกอบอาชีพ	๓
๒.๔ ข้อมูล ปัจจัย ภูมิประเทศ สภาพทางสังคม สิ่งแวดล้อมที่ก่อให้เกิดความเสี่ยงภัย	๓
๒.๕ สถิติการเกิดภัย	๔
๒.๖ ข้อมูลพื้นที่เสี่ยงภัย	๖
๒.๗ การวิเคราะห์ความเสี่ยงภัยในพื้นที่ของตำบลแม่ไร่	๖
บทที่ ๓ องค์กรปฏิบัติในการป้องกันและบรรเทาสาธารณภัยในเขตพื้นที่	๘
๓.๑ ในภาวะปกติ	
๓.๒ ในภาวะฉุกเฉิน	
- โครงสร้างหน้าที่และการแบ่งมอบภารกิจของศูนย์ปฏิบัติการฉุกเฉิน	
๓.๓ แหล่งที่มาของงบประมาณในการป้องกันและบรรเทาภัยพิบัติ	
บทที่ ๔ การปฏิบัติก่อนเกิดภัย	๑๓
๔.๑ การวิเคราะห์สถานการณ์ ประเมินผลกระทบ ความสูญเสียและศักยภาพ	๑๓
๔.๒ การป้องกันและลดผลกระทบ	๑๓
- การจัดทำแผนชุมชน	
- การจัดทำแผนที่เสี่ยงภัยชุมชน/หมู่บ้าน	
๔.๓ การเตรียมความพร้อม	๑๓
๔.๓.๑ ชุมชน	
๔.๓.๒ เครื่องมือ เครื่องจักร อุปกรณ์	
๔.๓.๓ สัญญาณเตือนภัย	
๔.๓.๔ ยานพาหนะ	
๔.๔ การแจ้งข่าว ฝ้าระวังและเตือนภัยล่วงหน้า	๑๔
๔.๕ การอพยพ และจัดการพื้นที่ปลอดภัยเพื่อรับรองการอพยพ	๑๔
๔.๖ การประสานงานกับภาคประชาสังคมและองค์กรสาธารณกุศล	๑๗

๔.๗	อื่นๆ	
บทที่ ๕	การปฏิบัติขณะเกิดภัย	๒๑
๕.๑	การเตรียมพร้อมรับสถานการณ์	๒๑
	(๑) การเฝ้าระวังและติดตามสถานการณ์	
	(๒) การประเมินและรายงานสถานการณ์	
	(๓) การแจ้งเตือนภัย	
๕.๒	การปฏิบัติในภาวะฉุกเฉิน	๒๒
	(๑) การควบคุมพื้นที่	
	(๒) การลดผลกระทบของภัย	
	(๓) การอพยพและค้นหาในพื้นที่ประสบภัย	
๕.๓	การประเมินความเสียหายและความต้องการการช่วยเหลือเบื้องต้น	๒๖
๕.๔	การรับบริจาคและการจัดการของบริจาค	
๕.๕	การร้องขอความช่วยเหลือ	
บทที่ ๖	การปฏิบัติหลังเกิดภัย	๒๗
๖.๑	การประเมินความเสียหายความต้องการของผู้ประสบภัย และการเยียวยา	
๖.๒	การฟื้นฟูโครงสร้างพื้นฐาน สิ่งสาธารณประโยชน์	
	- กรณีอยู่ในความรับผิดชอบของ อปท.	
	- กรณีอยู่ในความรับผิดชอบของหน่วยงานอื่น	
๖.๓	การฟื้นฟูระบบเศรษฐกิจ อาชีพและสิ่งแวดล้อม	
๖.๔	การประเมินผลและทบทวนการปฏิบัติงาน	
บทที่ ๗	การสื่อสาร	๒๙
๗.๑	การสื่อสารหลัก	
๗.๒	การสื่อสารรอง	
๗.๓	การสื่อสารสำรอง	
ภาคผนวก		๓๑
ผนวกที่ ๑	คำสั่งแต่งตั้งเจ้าหน้าที่ พนักงานในการป้องกันและระงับอัคคีภัย	
ผนวกที่ ๒	แผนที่เขตพื้นที่รับผิดชอบเทศบาลตำบลแม่ไร่	
ผนวกที่ ๓	จุดเสี่ยงที่อาจเกิดเพลิงไหม้	
ผนวกที่ ๔	อัตราค่าจ้างและอุปกรณ์เครื่องมือเครื่องใช้	
ผนวกที่ ๕	ผังการสื่อสารทางวิทยุ ๓๖๐ องศา	
ผนวกที่ ๖	ประมวลสัญญาณนามเรียกขานศูนย์วิทยุสื่อสาร “พุทธรักษา” สำนักงานเทศบาลตำบลแม่ไร่	
ผนวกที่ ๗	บัญชีหมายเลขโทรศัพท์เจ้าหน้าที่และพนักงานเทศบาลตำบลแม่ไร่	
ผนวกที่ ๘	ทะเบียนอาสาสมัครป้องกันภัยฝ่ายพลเรือนเทศบาลตำบลแม่ไร่	
ผนวกที่ ๙	หน่วยงานข้างเคียง	

บทที่ ๑

สถานการณ์และความเสี่ยงจากภัยพิบัติ

๑.๑ สถานการณ์

ตำบลแม่ไร่อยู่ในพื้นที่เป็นที่ราบระหว่างภูเขา พื้นที่บางส่วนอยู่ในบริเวณลาดเอียง และเป็นพื้นที่รองรับปริมาณน้ำจากดอยตุง มักประสบปัญหาน้ำท่วมและน้ำป่าไหลหลากเป็นประจำทุกปี มีลักษณะแห้งแล้งในฤดูแล้ง เข้าสู่ฤดูหนาว ก็มีอากาศที่หนาวเย็นบริเวณพื้นที่เชิงเขาซึ่งเป็นพื้นที่หมู่บ้านกลุ่มชนเผ่า ส่วนฤดูฝนพื้นที่ตำบลแม่ไร่เป็นพื้นที่รองรับปริมาณน้ำจากพื้นที่อำเภอแม่ฟ้าหลวง เทือกเขาดอยนางนอน ส่งผลให้น้ำหลาก น้ำล้นตลิ่ง ในพื้นที่ลุ่มต่ำ ปลายน้ำ จากลักษณะดังกล่าวทำให้เทศบาลตำบลแม่ไร่มีความเสี่ยงเกิดสาธารณภัยขึ้นได้

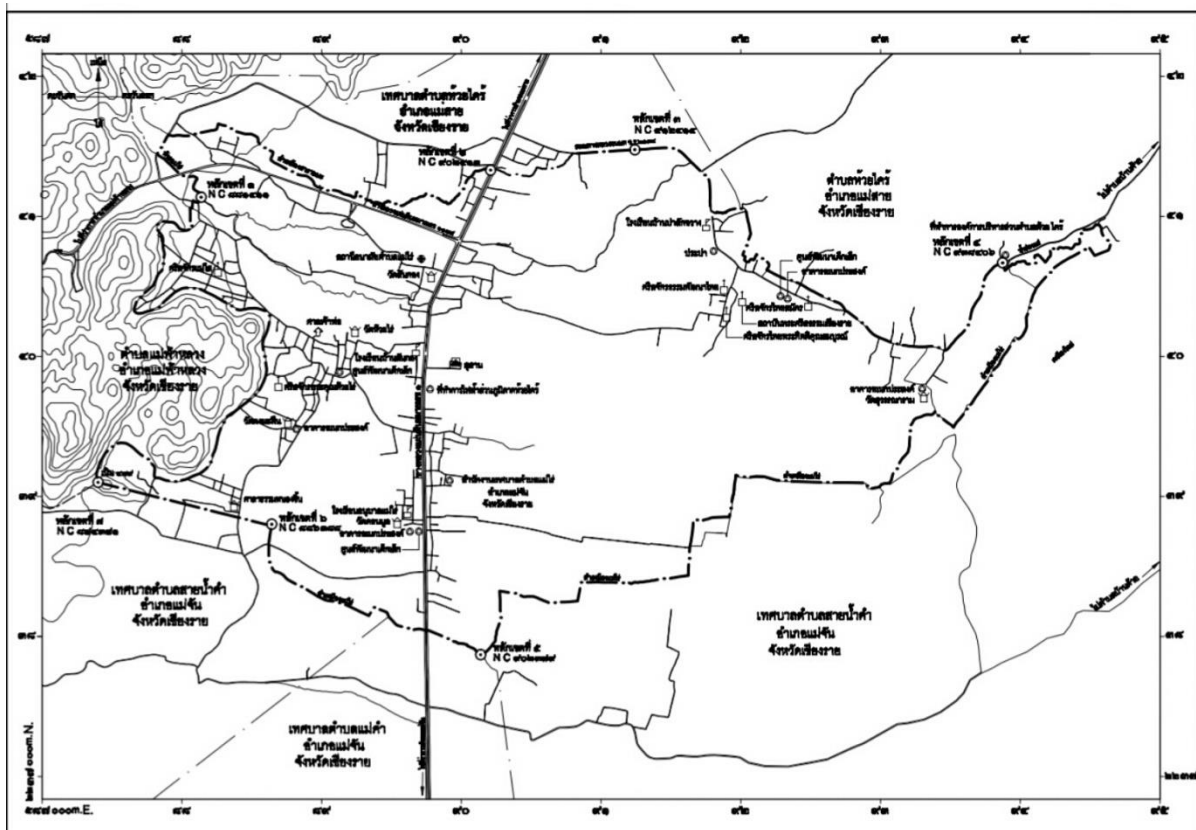
วัตถุประสงค์ของการจัดทำแผน

วัตถุประสงค์

- (๑) เพื่อเสริมสร้างความรู้ ความเข้าใจ และความตระหนักเกี่ยวกับสาธารณภัยให้แก่ประชาชนและชุมชน
- (๒) เพื่อให้ประชาชนและชุมชนเข้ามามีส่วนร่วมในการจัดทำแผนฯ มีการเตรียมความพร้อมและมีความเชื่อมั่นในการป้องกันและบรรเทาสาธารณภัยในชุมชนของตนเอง
- (๓) เพื่อพัฒนาขีดความสามารถด้านการป้องกันและบรรเทาสาธารณภัยให้มีประสิทธิภาพสามารถลดความสูญเสียที่เกิดจากภัยพิบัติให้เหลือน้อยที่สุด
- (๔) เพื่อให้ประชาชนที่ประสบภัยได้รับการช่วยเหลือฟื้นฟูอย่างถ่วงถ่วงและทันเวลา
- (๕) เพื่อบูรณาการระบบการสั่งการในการป้องกันและบรรเทาสาธารณภัยอย่างมีประสิทธิภาพ
- (๖) เพื่อสร้างระบบบริหารจัดการสาธารณภัยที่ดี และสอดคล้องกับวัฏจักรการเกิดภัย

๑.๒ แผนที่เทศบาลตำบลแม่ไร่

- พื้นที่ความรับผิดชอบ
- พื้นที่เศรษฐกิจและพื้นที่ที่มีความสำคัญทางประวัติศาสตร์ สังคม วัฒนธรรม
- พื้นที่เสี่ยงภัย (แสดงสัญลักษณ์ ความเสี่ยงภัยประเภทต่างๆ)
- พื้นที่ปลอดภัย (พื้นที่รองรับอพยพ หรือพื้นที่พักคอยรอการอพยพ)



บทที่ ๒

ข้อมูลพื้นฐานของเทศบาลตำบลแม่ไร่

๒.๑ ลักษณะทางภูมิศาสตร์ (ข้อมูลจากแผนพัฒนาของเทศบาลตำบลแม่ไร่)

เทศบาลตำบลแม่ไร่ (ที่ตั้ง สภาพภูมิประเทศ ภูมิอากาศ แหล่งน้ำที่สำคัญ ฯลฯ) ตำบลแม่ไร่อำเภอแม่จัน จังหวัดเชียงราย ตั้งอยู่ภาคเหนือเหนือระดับน้ำทะเล ๔๑๘ เมตร มีเนื้อที่ประมาณ ๑๒ ตารางกิโลเมตร หรือประมาณ ๗,๕๐๐ ไร่ มีลักษณะสภาพพื้นที่ เป็นที่ราบและเชิงเขา มีอาณาเขตติดต่อดังนี้

ทิศเหนือ	ติดต่อกับ เทศบาลตำบลห้วยไคร้ อำเภอแม่สาย จังหวัดเชียงราย
ทิศใต้	ติดต่อกับ เทศบาลตำบลแม่คำ อำเภอแม่จัน จังหวัดเชียงราย
ทิศตะวันออก	ติดต่อกับ เทศบาลตำบลสายน้ำคำ อำเภอแม่จัน จังหวัดเชียงราย
ทิศตะวันตก	ติดต่อกับ องค์การบริหารส่วนตำบลแม่ฟ้าหลวง อำเภอแม่ฟ้าหลวง

๒.๒ ประชากร (ข้อมูลจากแผนพัฒนาของเทศบาลตำบลแม่ไร่)

จำนวนประชากรและความหนาแน่นประชากรจากข้อมูลของสำนักทะเบียนราษฎรของอำเภอแม่จัน เมื่อวันที่ ๑๘ เดือน ตุลาคม พ.ศ. ๒๕๖๔ พบว่าเทศบาลตำบลแม่ไร่มีจำนวนประชากรทั้งสิ้น ๑๐,๔๘๘ คน จำแนกเป็นชาย ๔,๙๐๓ คน หญิง ๕,๕๘๕ คน มีความหนาแน่นเฉลี่ย ๘๗๔ คนต่อตารางกิโลเมตร มีจำนวนครัวเรือนทั้งสิ้น ๓,๙๑๘ ครัวเรือน ประชากรส่วนใหญ่เป็นชาวไทยพื้นเมือง ประมาณร้อยละ ๖๐ เป็นกลุ่มชาติพันธุ์อาข่า ประมาณร้อยละ ๓๘ เชื้อสายอื่นๆ ประมาณ ร้อยละ ๒

๒.๓ ลักษณะการประกอบอาชีพ

ประชาชนส่วนใหญ่ ของตำบลแม่ไร่ ประกอบอาชีพหลัก คือ ทำนา ทำไร่ ปลูกไม้ผล ได้แก่ ลิ้นจี่ พืชไร่ ได้แก่ ข้าวโพดฝักอ่อน ถั่วเหลือง เสาวรส ยาสูบ ยางพารา และพืชผักต่างๆ พื้นที่ส่วนใหญ่อาศัยน้ำจากแม่น้ำแม่ไร่ แม่น้ำคำ ปัจจุบันพื้นที่ทำนามักประสบปัญหาอุทกภัยเป็นประจำ นอกจากนี้ปัจจุบันเกษตรกรได้หันมาเลี้ยงไก่พันธุ์พื้นเมืองและไก่ไข่เพื่อบริโภคและเหลือไว้จำหน่าย และการเลี้ยงปลานิล ในแต่ละครัวเรือนส่วนใหญ่จะทำการเกษตรตั้งแต่สองกิจกรรมขึ้นไป มีพื้นที่ถือครองเฉลี่ย ๘-๑๐ ไร่ต่อครัวเรือน และสามารถจำแนกพื้นที่ที่ใช้ในการเพาะปลูกได้แก่ ข้าวนาปี ๖,๕๓๕ ไร่ ข้าวนาปรัง ๑,๘๑๖ ไร่ ถั่วเหลือง ๕๕๗ ไร่ ข้าวโพดสาลี ๕๒ ไร่ พืชผัก ๑๐๖ ไร่ ข้าวโพดฝักอ่อน ๗๐๐ ไร่ ลิ้นจี่ ๒๘๐ ไร่ เฉลี่ยรายได้ประชากรต่อหัว/ต่อปี ๓๐,๐๐๐ บาท

๒.๔ ข้อมูล ปัจจัย ภูมิประเทศ สภาพทางสังคม สิ่งแวดล้อมที่ก่อให้เกิดความเสี่ยงภัย

สถานการณ์ ลักษณะพื้นที่ตำบลแม่ไร่เป็นพื้นที่ราบติดเชิงเขา มีลักษณะแห้งแล้งในฤดูแล้ง เข้าสู่ฤดูหนาว ก็มีอากาศที่หนาวเย็นบริเวณพื้นที่เชิงเขาซึ่งเป็นพื้นที่หมู่บ้านกลุ่มชนเผ่า ส่วนฤดูฝนพื้นที่ตำบลแม่ไร่เป็นพื้นที่รองรับปริมาณน้ำจากพื้นที่อำเภอแม่ฟ้าหลวง เทือกเขาตอยนางนอน ส่งผลให้น้ำหลาก น้ำล้นตลิ่ง ในพื้นที่ลุ่มต่ำปลายน้ำจากลักษณะดังกล่าวทำให้ตำบลแม่ไร่มีความเสี่ยงเกิดสาธารณภัยได้ง่าย เช่นอุทกภัย วาตภัย ภัยแล้งและภัยหนาว

๒.๕ สถิติการเกิดภัย

๒.๕.๑ อุทกภัย/โคลนถล่ม

วัน เดือน ปี ที่เกิดภัย	สาเหตุการเกิดภัย	พื้นที่ประสบภัย (หมู่ที่/ชุมชน)	จำนวนครัวเรือน ที่ประสบภัย	เสียชีวิต (คน)	สูญหาย (คน)	บาดเจ็บ (คน)	มูลค่าความ เสียหาย (บาท)
มี.ย.๖๑ - ก.ย.๖๑	ต้นไม้ วัชพืช ขว้าง ทางระบายน้ำ	๑, ๒, ๕, ๖, ๗, ๘, ๙	๓๐๐	-	-	-	๑๖๐,๐๐๐
๒๕๖๒	-	-	-	-	-	-	-
๒๕๖๓	-	-	-	-	-	-	-
๒๕๖๔	-	-	-	-	-	-	-

๒.๕.๒ วาตภัย

วัน เดือน ปี ที่เกิดภัย	สาเหตุการเกิดภัย	พื้นที่ประสบภัย (หมู่ที่/ชุมชน)	จำนวนบ้านเรือน เสียหายทั้งหมด (หลัง)	จำนวนบ้านเรือน เสียหายบางส่วน (หลัง)	มูลค่าความเสียหาย (บาท)
มี.ค.๖๑- เม.ย.๖๑	ลม พายุ	๑, ๒, ๕, ๖, ๗, ๘, ๙	-	๑๐๕	๗๕,๗๙๐
พ.ค.๖๒- ธ.ค.๖๒	ลม พายุ	๑, ๒, ๓, ๔, ๕, ๖, ๗, ๘, ๙	-	๓๐๐	๒๐๐,๐๐๐
พ.ค.๖๓	ลม พายุ	๒, ๖, ๗, ๙	-	๑๓	๙,๖๒๖
ปี ๒๕๖๔	-	-	-	-	-

(ที่มา : รายงานเหตุด่วนสาธารณภัย ข้อมูล ณ วันที่ ๑ เดือน ตุลาคม พ.ศ.๒๕๖๔)

๒.๕.๓ ภัยแล้ง

วัน เดือน ปี ที่เกิดภัย	สาเหตุการเกิด ภัย	พื้นที่ประสบภัย (หมู่ที่/ชุมชน)	จำนวนครัวเรือนที่ประสบ ภัย	พื้นที่การเกษตร เสียหาย (ไร่)	จำนวนสัตว์ ที่รับผลกระทบ (ตัว)
มี.ค. ๖๑- พ.ค.๖๑	ขาดแคลนน้ำ	๕, ๖	๑๒๐	๖๐-	-
มี.ค. ๖๒ - มิ.ย.๖๒	ขาดแคลนน้ำ	๒, ๓, ๕, ๖, ๗, ๘	๒๕๐	-๗๗	-
มี.ค. ๖๓ - ส.ค. ๖๓	ขาดแคลนน้ำ	๒, ๖	๒๐	-๙๕	-
มี.ค. ๖๔ - ส.ค. ๖๔	--	--	-	-	-

(ที่มา : แบบรายงานข้อมูลผู้ประสบภัยพิบัติกรณีฉุกเฉิน(ภัยแล้ง)ข้อมูล ณ วันที่ ๑ เดือน ตุลาคม พ.ศ.๒๕๖๔

๒.๕.๔ อัคคีภัย

วัน เดือน ปี ที่เกิดภัย	สาเหตุการ เกิดภัย	พื้นที่ประสบภัย (หมู่ที่/ชุมชน)	จำนวนครัวเรือนที่ ประสบภัย	เสียชีวิต (คน)	บาดเจ็บ (คน)	มูลค่า ความเสียหาย (บาท)
-	-	-	-	-	-	-

(ที่มา : สำนักงานเทศบาลตำบลแม่ไร่ ข้อมูล ณ วันที่ ๑ เดือน ตุลาคม พ.ศ. ๒๕๖๔)

๒.๖ พื้นที่เสี่ยงภัย

ที่	หมู่บ้าน/ชุมชน	ลักษณะทางกายภาพ	ประเภทภัยที่เกิดขึ้นบ่อยครั้ง/คาดว่าจะเกิดขึ้น
๑	บ้านปากกว้าง	เป็นที่ราบ /ทุ่งนา/ไร่ข้าวโพด	อัคคีภัย , วาตภัย , ภัยแล้ง
๒	บ้านสันกอง หมู่ที่ ๒	เป็นที่ราบ /ทุ่งนา/อาคารพาณิชย์	อัคคีภัย , วาตภัย , ภัยแล้ง,อุทกภัย
๓	บ้านป่าสักขวาง	เป็นที่ราบลุ่ม /ทุ่งนา	อัคคีภัย , วาตภัย , น้ำท่วมขัง
๔	บ้านฮ่องแฮ	เป็นที่ราบลุ่ม /ทุ่งนา	อัคคีภัย , วาตภัย , น้ำท่วมขัง
๕	บ้านดงมะดิน	เป็นที่ราบ/ทุ่งนา/ไร่ข้าวโพด	อัคคีภัย , วาตภัย , ภัยแล้ง
๖	บ้านห้วยไร่(บน)	เป็นที่ราบเชิงเขา /ป่า	อัคคีภัย , วาตภัย , ภัยแล้ง
๗	บ้านสันกอง หมู่ที่ ๗	เป็นที่ราบ/ทุ่งนา/ไร่ข้าวโพด	อัคคีภัย , วาตภัย , ภัยแล้ง,อุทกภัย
๘	บ้านดอนชัย	เป็นที่ราบ /ทุ่งนา/อาคารพาณิชย์	อัคคีภัย , วาตภัย , อุทกภัย
๙	บ้านสันกอง(ใหม่)	เป็นที่ราบ /ทุ่งนา/อาคารพาณิชย์	อัคคีภัย , วาตภัย , อุทกภัย

๒.๗ การวิเคราะห์ความเสี่ยงภัยในพื้นที่ตำบลแม่ไร่

จากข้อมูลสำคัญดังกล่าวเบื้องต้น ทำให้เทศบาลตำบลแม่ไร่มีความเสี่ยงต่อการเกิดสาธารณภัย ดังนี้(เรียงจากความเสียหายมากไปหาน้อยตามลำดับ)

ลำดับที่	ประเภทของภัย	ลักษณะของการเกิดภัย
๑	ภัยแล้ง	น้ำในแม่น้ำ.....แห้งขอด ฝนทิ้งช่วงประชาชนขาดแคลนน้ำอุปโภค/บริโภคและน้ำเพื่อการเกษตร
๒	อัคคีภัย/ไฟป่า	ฤดูแล้งต้นไม้อายุและตอซังข้าว ข้าวโพด รวมทั้งเศษวัชพืช เป็นเชื้อเพลิง ง่ายเกิดไฟไหม้ง่ายและการเผาเพื่อทำการการเกษตรรอบใหม่
๓	วาตภัย	เกิดพายุฤดูร้อนตามฤดูกาล ลมพัดบ้านเรือนและสิ่งปลูกสร้างเสียหาย
๔	อุทกภัย	ฝนตกในพื้นที่ อีกทั้งพื้นที่ตกบนที่นอกเขตออยนางนอน ไหลหลากลงพื้นที่ ทำให้เกิดน้ำหลาก และน้ำล้นตลิ่งในพื้นที่

จากความเสี่ยงต่อภัยพิบัติ ดังกล่าวข้างต้น ส่งผลกระทบต่อชีวิตและทรัพย์สินของประชาชนและของรัฐ ดังนั้นเทศบาลตำบลแม่ไร่ จึงจัดทำแผนปฏิบัติการในการป้องกันและบรรเทาสาธารณภัยเทศบาลตำบลแม่ไร่ พ.ศ. ๒๕๖๕ ขึ้นเพื่อป้องกันการสูญเสียชีวิต/ทรัพย์สินและบรรเทาความเดือดร้อนให้กับผู้ประสบภัย

หมายเหตุ : ให้ อปท.พิจารณาประเมินความเสี่ยงของภัยจากความเสี่ยงที่เกิดของภัย การจัดลำดับความเสี่ยงภัย ควรเน้นที่ความเสี่ยงสูงและปานกลาง โดยอาศัยข้อมูลจาก ลักษณะทางภูมิศาสตร์ เศรษฐกิจ สังคม การเกิดภัยในอดีต ศักยภาพในการตอบโต้ภัย รวมทั้ง ประเภทของภัย ความรุนแรงและ พื้นที่ที่ได้รับผลกระทบด้วย

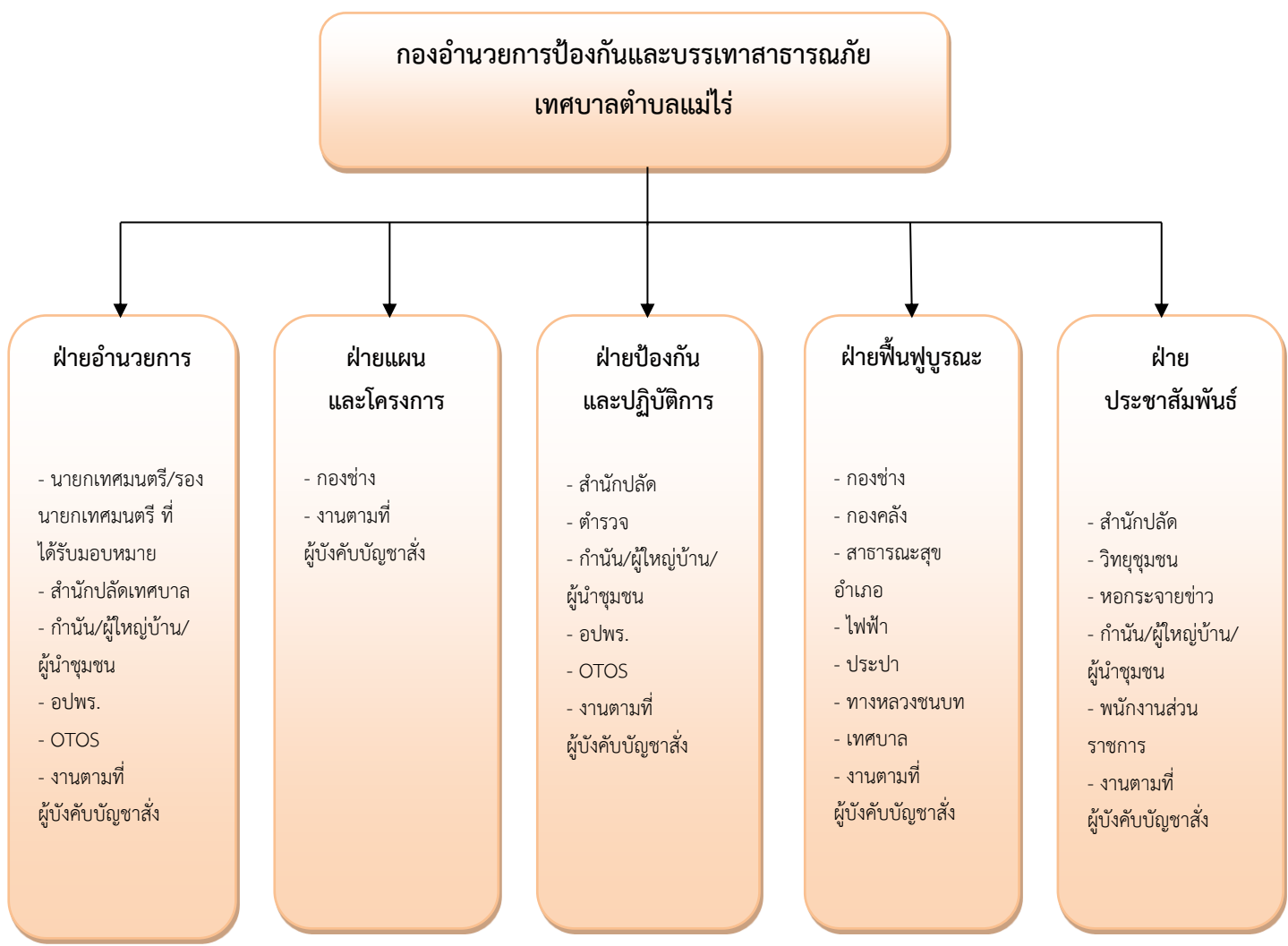
บทที่ ๓

องค์กรปฏิบัติในการป้องกันและบรรเทาสาธารณภัยในเขตพื้นที่

๓.๑ องค์กรปฏิบัติ

กองอำนวยการป้องกันและบรรเทาสาธารณภัยเทศบาลตำบลแม่ไร่ เป็นองค์กรหลักในการบริหารจัดการสาธารณภัยในเขตพื้นที่ความรับผิดชอบ มีภารกิจในการอำนวยการป้องกันและบรรเทาสาธารณภัย รวมถึงควบคุมการปฏิบัติงาน ประสานการปฏิบัติกับภาคเอกชนและส่วนราชการหน่วยงานที่เกี่ยวข้อง ทำหน้าที่เป็นหน่วยงานของผู้อำนวยการท้องถิ่น และให้มีที่ทำการ โดยให้ใช้ทำการสำนักงานเทศบาลตำบลแม่ไร่ เป็นสำนักงานของผู้อำนวยการฯ มีนายกเทศมนตรีเทศบาลตำบลแม่ไร่เป็นผู้อำนวยการ ปลัดเทศบาล เป็นผู้ช่วยผู้อำนวยการ กำนัน ผู้ใหญ่บ้าน และภาคเอกชน ในพื้นที่ร่วมปฏิบัติงานในกองอำนวยการป้องกันและบรรเทาสาธารณภัย รับผิดชอบในการป้องกันและบรรเทาสาธารณภัยในเขตพื้นที่ตำบลแม่ไร่ เป็นหน่วยเผชิญเหตุเมื่อเกิดภัยพิบัติขึ้นในพื้นที่ โดยเชื่อมโยงการบังคับบัญชาและการปฏิบัติกับกองอำนวยการป้องกันและบรรเทาสาธารณภัยทุกระดับ

แผนภูมิ : องค์กรปฏิบัติในการป้องกันและบรรเทาสาธารณภัย



(๑) ฝ่ายอำนวยการ

ทำหน้าที่ อำนวยการ ควบคุม กำกับดูแล ในการป้องกันและบรรเทาสาธารณภัยเป็นไปอย่างมีประสิทธิภาพ และประสิทธิผล และวางระบบการติดต่อสื่อสารในการป้องกันและบรรเทาสาธารณภัยระหว่างกองอำนวยการ ป้องกันและบรรเทาสาธารณภัยทุกระดับและฝ่ายที่เกี่ยวข้อง

(๒) ฝ่ายแผนงานและโครงการ

ทำหน้าที่เกี่ยวกับงานการวางแผนการป้องกันฯ การพัฒนาวางแผน การพัฒนาเกี่ยวกับการป้องกันฯ ในทุก ขั้นตอน งานติดตามประเมินผลการฝึกซ้อมแผนฯ งานการจัดฝึกอบรมต่างๆ และงานการจัดโครงการเกี่ยวกับการ ป้องกันฯ

(๓) ฝ่ายป้องกันและปฏิบัติการ

ทำหน้าที่ติดตามสถานการณ์ รวบรวมข้อมูล ประเมินสถานการณ์ที่อาจเกิดขึ้น วางมาตรการต่างๆ ในการป้องกันภัยมิให้ภัยเกิดขึ้น หรือเกิดขึ้นแล้วให้ได้รับความเสียหายน้อยที่สุด จัดระเบียบแจ้งเตือนภัย การ ช่วยเหลือประชาชนผู้ประสบภัย งานการข่าว การรักษาความปลอดภัย และการปฏิบัติการจิตวิทยา

(๔) ฝ่ายฟื้นฟูบูรณะ

ทำหน้าที่สำรวจความเสียหาย และความต้องการด้านต่างๆ จัดทำบัญชีผู้ประสบสาธารณภัย ประสานงาน กับทุกหน่วยงานที่เกี่ยวข้องกับการสงเคราะห์ผู้ประสบสาธารณภัย

(๕) ฝ่ายประชาสัมพันธ์

ทำหน้าที่เป็นเจ้าหน้าที่เกี่ยวกับประชาสัมพันธ์ เผยแพร่ความรู้เกี่ยวกับการป้องกันและบรรเทาสาธารณภัย และการแถลงข่าวข้อเท็จจริงเกี่ยวกับความเสียหายและความช่วยเหลือให้แก่มวลชนและประชาชนทั่วไปได้ทราบ

๓.๑.๑ ในภาวะปกติ

(๑) ใช้งบประมาณรายจ่ายประจำปีงบประมาณ พ.ศ.๒๕๖๕ ของเทศบาลตำบลแม่ไร่

(๒) ใช้จ่ายเงินสะสมตามระเบียบกระทรวงมหาดไทยว่าด้วยการรับเงิน การเบิกจ่ายเงินการฝากเงิน การ เก็บรักษาเงิน และการตรวจเงินขององค์กรปกครองส่วนท้องถิ่น พ.ศ. ๒๕๔๗ และที่แก้ไขเพิ่มเติม พ.ศ. ๒๕๔๘ (ฉบับ ที่ ๒) พ.ศ. ๒๕๔๘

(๓) ใช้เงินอุดหนุนเฉพาะกิจ จากงบประมาณของเทศบาลตำบลแม่ไร่ ตามระเบียบกระทรวงมหาดไทยว่าด้วย วิธีการงบประมาณขององค์กรปกครองส่วนท้องถิ่นพ.ศ. ๒๕๔๑ และหลักเกณฑ์ว่าด้วย การตั้งงบประมาณเพื่อการ ช่วยเหลือประชาชนตามอำนาจหน้าที่ขององค์การบริหารส่วนจังหวัด เทศบาล และองค์การบริหารส่วนตำบล พ.ศ. ๒๕๔๓

ในการป้องกันและแก้ไขปัญหาสาธารณภัยเพื่อลดความสูญเสียชีวิตและทรัพย์สินของ ประชาชนและของรัฐ

ในกรณีที่องค์กรปกครองส่วนท้องถิ่นพื้นที่ติดต่อหรือใกล้เคียงกับ เทศบาลตำบลแม่ไร่ ได้สนับสนุนการ ป้องกันและบรรเทาสาธารณภัยที่เกิดขึ้นในพื้นที่ให้ใช้งบประมาณของเทศบาลตำบลแม่ไร่ เทศบาลตำบล สายน้ำคำ, องค์การบริหารส่วนตำบลศรีคำ, เทศบาลตำบลป่าซาง, เทศบาลตำบลแม่จัน

เมื่อมีความจำเป็นต้องได้รับความช่วยเหลือจากเจ้าหน้าที่หรือหน่วยงานของรัฐที่อยู่นอกเขตเทศบาลตำบลแม่ไร่ ให้ผู้อำนวยการท้องถิ่น(นายกเทศมนตรีตำบลแม่ไร่) แจ้งผู้อำนวยการอำเภอหรือผู้อำนวยการจังหวัดแล้วแต่กรณี เพื่อส่งการโดยเร็วต่อไป

๓.๒ แหล่งที่ของงบประมาณในการป้องกันและบรรเทาภัยพิบัติ

(๑) ใช้งบประมาณรายจ่ายประจำปีงบประมาณ พ.ศ.๒๕๖๕ ของเทศบาลตำบลแม่ไร่

(๒) ใช้จ่ายเงินสะสมตามระเบียบกระทรวงมหาดไทยว่าด้วยการรับเงิน การเบิกจ่ายเงินการฝากเงิน การเก็บรักษาเงิน และการตรวจเงินขององค์กรปกครองส่วนท้องถิ่น พ.ศ. ๒๕๔๗ และที่แก้ไขเพิ่มเติม พ.ศ. ๒๕๔๘ (ฉบับที่ ๒) พ.ศ. ๒๕๔๘

(๓) ใช้เงินอุดหนุนเฉพาะกิจ จากงบประมาณของเทศบาลตำบลแม่ไร่ ตามระเบียบกระทรวงมหาดไทยว่าด้วยวิธีการงบประมาณขององค์กรปกครองส่วนท้องถิ่นพ.ศ. ๒๕๔๑ และหลักเกณฑ์ว่าด้วย การตั้งงบประมาณเพื่อการช่วยเหลือประชาชนตามอำนาจหน้าที่ขององค์การบริหารส่วนจังหวัด เทศบาล และองค์การบริหารส่วนตำบล พ.ศ. ๒๕๔๓

ในการป้องกันและแก้ไขปัญหาสาธารณภัยเพื่อลดความสูญเสียชีวิตและทรัพย์สินของประชาชนและของรัฐ

ในกรณีที่องค์กรปกครองส่วนท้องถิ่นพื้นที่ติดต่อกับหรือใกล้เคียงกับ เทศบาลตำบลแม่ไร่ได้สนับสนุนการป้องกันและบรรเทาสาธารณภัยที่เกิดขึ้นในพื้นที่ให้ใช้งบประมาณของเทศบาลตำบลแม่ไร่, เทศบาลตำบลสายน้ำคำ, องค์การบริหารส่วนตำบลศรีคำ, เทศบาลตำบลป่าซาง, เทศบาลตำบลแม่จัน

เมื่อมีความจำเป็นต้องได้รับความช่วยเหลือจากเจ้าหน้าที่หรือหน่วยงานของรัฐที่อยู่นอกเขตเทศบาลตำบลแม่ไร่ ให้ผู้อำนวยการท้องถิ่น(นายกเทศมนตรีตำบลแม่ไร่) แจ้งผู้อำนวยการอำเภอหรือผู้อำนวยการจังหวัดแล้วแต่กรณี เพื่อส่งการโดยเร็วต่อไป

๓.๓ กองอำนาจการป้องกันและบรรเทาสาธารณภัยเทศบาลตำบลแม่ไร่มีอำนาจหน้าที่

- (๑) ปฏิบัติการป้องกันและบรรเทาสาธารณภัยและเป็นหน่วยเผชิญเหตุเมื่อเกิดสาธารณภัย
- (๒) จัดทำแผนปฏิบัติการในการป้องกันและบรรเทาสาธารณภัยของเทศบาลตำบลแม่ไร่
- (๓) ช่วยเหลือผู้อำนวยการจังหวัดและผู้อำนวยการอำเภอ ตามที่ได้รับมอบหมาย
- (๔) สนับสนุนการป้องกันและบรรเทาสาธารณภัยให้แก่องค์กรปกครองส่วนท้องถิ่นพื้นที่ติดต่อกับหรือพื้นที่ใกล้เคียงเมื่อได้รับการร้องขอ

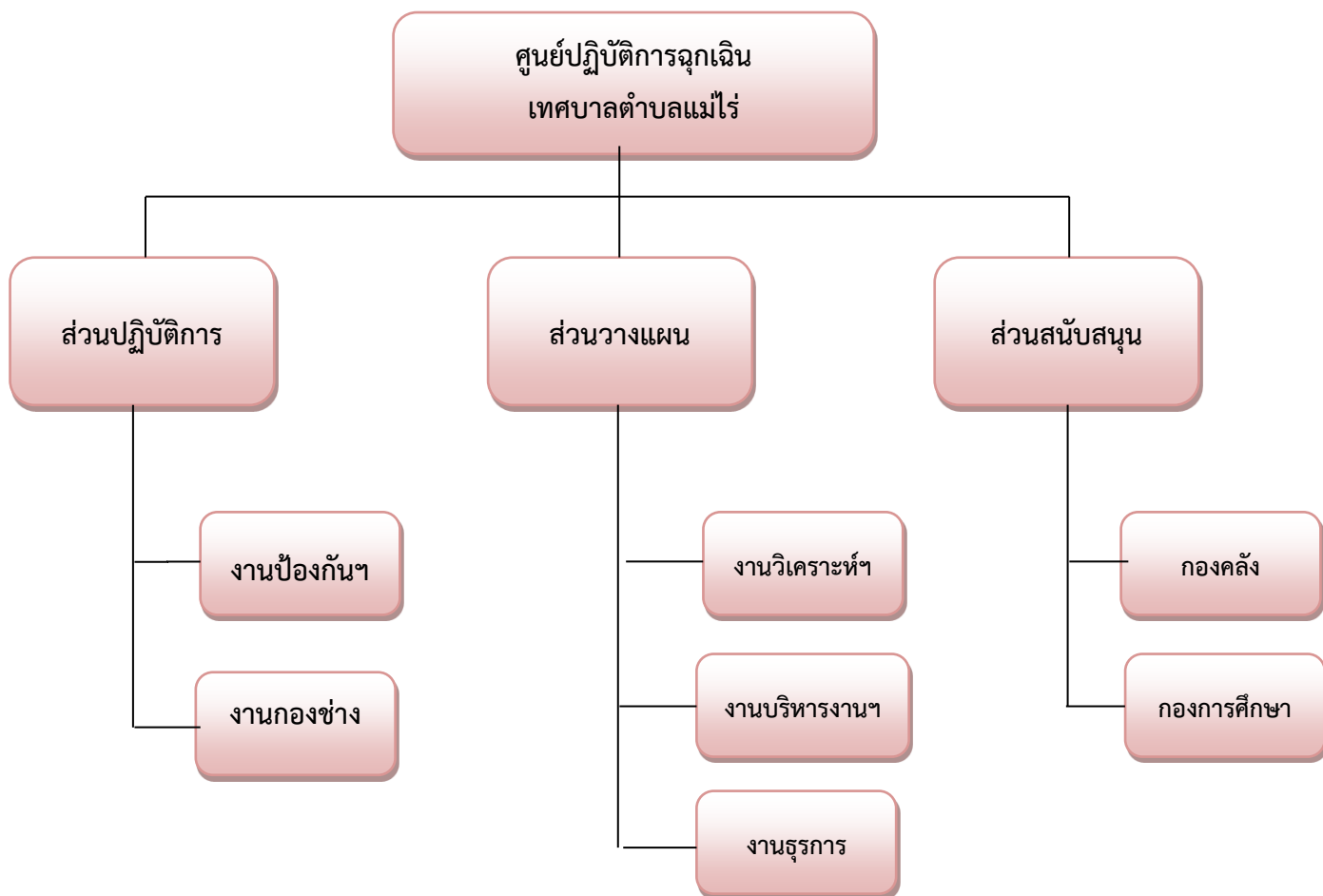
องค์ประกอบของกองอำนาจการป้องกันและบรรเทาสาธารณภัย เทศบาลตำบลแม่ไร่

- | | |
|--|------------------|
| ๑. นายกเทศมนตรีตำบลแม่ไร่ | ประธานกรรมการ |
| ๒. รองนายกเทศมนตรีตำบลแม่ไร่ (คนที่ ๑) | รองประธานกรรมการ |
| ๓. รองนายกเทศมนตรีตำบลแม่ไร่ (คนที่ ๒) | รองประธานกรรมการ |
| ๔. ประธานสภาเทศบาลตำบลแม่ไร่ | กรรมการ |
| ๕. รองประธานสภาเทศบาลตำบลแม่ไร่ | กรรมการ |

๖. กำนันตำบลตำบลแม่ไร่	กรรมการ
๗. ผู้ใหญ่บ้านทุกหมู่บ้าน	กรรมการ
๘. หัวหน้าผู้ยามสันกอง	กรรมการ
๙. ผู้อำนวยการโรงเรียนบ้านสันกอง	กรรมการ
๑๐. ผู้อำนวยการโรงเรียนบ้านปากว่าว-ดอนชัย	กรรมการ
๑๑. ผู้อำนวยการโรงพยาบาลส่งเสริมสุขภาพตำบลแม่ไร่	กรรมการ
๑๒. สมาชิกสภาเทศบาลตำบลแม่ไร่	กรรมการ
๑๓. ปลัดเทศบาลตำบลแม่ไร่	กรรมการ
๑๔. รองปลัดเทศบาลตำบลแม่ไร่	กรรมการ
๑๕. หัวหน้าสำนักงานปลัด	กรรมการ
๑๖. หัวหน้าฝ่ายอำนวยการ	กรรมการ
๑๗. ผู้อำนวยการกองช่าง	กรรมการ
๑๘. ผู้อำนวยการกองคลัง	กรรมการ
๑๙. หัวหน้าส่วนการศึกษา	กรรมการ
๒๐. เจ้าหน้าที่วิเคราะห์นโยบายและแผน	กรรมการ
๒๑. เจ้าพนักงานป้องกันและบรรเทาสาธารณภัย	กรรมการและเลขานุการ

หมายเหตุ : องค์ประกอบ สามารถปรับเปลี่ยนได้ตามความเหมาะสม เพื่อการกำหนดหน้าที่ความรับผิดชอบของเจ้าหน้าที่ให้ครอบคลุมภารกิจตามแผนปฏิบัติการฯ ซึ่งควรมีทั้งเจ้าหน้าที่ของ อปท. เอง และจากหน่วยงานภายนอกด้วย

๓.๒ เมื่อเกิดหรือคาดว่าจะเกิดภัยพิบัติขึ้นในเขตองค์กรปกครองส่วนท้องถิ่น นายกเทศมนตรีตำบลแม่ไร่ ซึ่งเป็นผู้อำนวยการท้องถิ่นมีหน้าที่ดำเนินการป้องกันและบรรเทาสาธารณภัยโดยเร็ว โดยการจัดตั้งศูนย์ปฏิบัติการฉุกเฉินท้องถิ่น เพื่อทำหน้าที่จัดการสาธารณภัยที่เกิดขึ้น จนกว่าสถานการณ์จะกลับสู่ภาวะปกติ พร้อมทั้งประสานกับส่วนราชการ หน่วยงานที่เกี่ยวข้องในพื้นที่ที่ในการจัดสาธารณภัยทุกชั้นตอน ในกรณี ไม่สามารถควบคุมสถานการณ์สาธารณภัยตามขีดความสามารถโดยลำพัง ศูนย์ปฏิบัติการฉุกเฉินเทศบาลตำบลแม่ไร่ จะขอรับการสนับสนุนจากกองอำนวยการป้องกันและบรรเทาสาธารณภัย ในเขตพื้นที่ติดต่อหรือใกล้เคียง และหรือ กองอำนวยการป้องกันและบรรเทาสาธารณภัยอำเภอ



โครงสร้างศูนย์ปฏิบัติการฉุกเฉิน เทศบาลตำบลแม่ไร่ ประกอบด้วย ๓ ส่วน ได้แก่

- (๑) ส่วนปฏิบัติการ
- (๒) ส่วนวางแผน
- (๓) ส่วนสนับสนุน

หมายเหตุ สามารถปรับได้ตามความเหมาะสม

บทที่ ๔ การปฏิบัติก่อนเกิดภัย

๔.๑ การวิเคราะห์สถานการณ์ ประเมินผลกระทบ ความสูญเสียและศักยภาพ

ตำบลแม่ไร่เป็นพื้นที่ราบติดเชิงเขา มีลักษณะแห้งแล้งเป็นส่วนมาก ประชาชนส่วนใหญ่ประกอบอาชีพทำไร่ ทำนา ปลูกพืช และเกษตรกรรม จากลักษณะดังกล่าวทำให้เทศบาลตำบลแม่ไร่มีความเสี่ยงเกิดสาธารณภัยได้ง่าย โดยเฉพาะอัคคีภัย ไฟป่า ภัยแล้ง วัตภัย และภัยหนาว ประเมินความเสี่ยงภัยและความอ่อนแอในเขตพื้นที่ โดยพิจารณาจากข้อมูลสถิติการเกิดภัยและจากการวิเคราะห์ข้อมูลสภาพแวดล้อม

๔.๒ การป้องกันและลดผลกระทบ

- การจัดทำแผนชุมชน
- การจัดทำแผนที่เสี่ยงภัยชุมชน/หมู่บ้าน

๔.๓ การเตรียมความพร้อม

- ๔.๓.๑ ชุมชน

แนวทางปฏิบัติ

- ใฝ่ระวังและแจ้งเตือนภัยประชาชนที่อาศัยและทำงานในพื้นที่เสี่ยงภัย ว่ามีความเสี่ยงต่อภัยประเภทใด ในหมู่บ้าน/หรือชุมชน ทบทวนฝึกซ้อมแผนระบบเตือนภัยและแผนอพยพ ประเมินเพื่อที่สามารถประยุกต์ใช้ต่อไป

- ๔.๓.๒ เครื่องมือ เครื่องจักร อุปกรณ์

แนวทางปฏิบัติ

- จัดเตรียมเครื่องมือ อุปกรณ์ ยานพาหนะ ที่จำเป็นต่อการอพยพ จัดลำดับความสำคัญของการอพยพโดยจัดแบ่งประเภทของบุคคล ตามลำดับความสำคัญเร่งด่วน

- ๔.๓.๓ สัญญาณเตือนภัย

แนวทางปฏิบัติ

- ใฝ่ระวังและแจ้งเตือนภัยและฝ่ายสื่อสารของคณะกรรมการป้องกันและบรรเทาสาธารณภัยหมู่บ้าน/ชุมชน ออกประกาศเตือนภัย ให้สัญญาณเตือนภัยและประกาศ เช่น เสียงตามสาย วิทยุ หอกระจายข่าว โทรโข่ง นกหวีด หรือสัญญาณเสียง/สัญลักษณ์ต่างๆ ที่กำหนดให้เป็นสัญญาณเตือนภัยประจำหมู่บ้าน/ชุมชน

- ๔.๓.๔ ยานพาหนะ

แนวทางปฏิบัติ

- จัดเตรียมเครื่องจักรกล ยานพาหนะ เครื่องมือ วัสดุอุปกรณ์ที่จำเป็นให้พร้อม ใช้งานได้ทันที จัดทำบัญชีเครื่องจักรกล ยานพาหนะ เครื่องมือ วัสดุอุปกรณ์ของหน่วยงานภาคีเครือข่ายทุกภาคส่วนปรับปรุง ซ่อมแซมเครื่องจักรกล เครื่องมือ วัสดุ อุปกรณ์ด้านสาธารณภัยให้มีความพร้อมใช้งานจัดหาเครื่องมือและอุปกรณ์ที่จำเป็นพื้นฐานสำหรับชุมชน จัดเตรียมเชื้อเพลิงสำรอง/พลังงานสำรองกำหนดจุดระดมทรัพยากร เพื่อการบรรเทาสาธารณภัยและการอพยพ

๔.๔ การแจ้งข่าว เฝ้าระวังและเตือนภัยล่วงหน้า

แนวทางปฏิบัติ

- จัดเจ้าหน้าที่เฝ้าระวังและติดตามสถานการณ์ภัยตลอด ๒๔ ชั่วโมง และประสานกำนัน ผู้ใหญ่บ้าน ผู้นำชุมชนหรือผู้นำหมู่บ้าน รวมทั้งอาสาสมัคร แจ้งเตือนภัย เพื่อเตรียมพร้อม เฝ้าระวัง และติดตามสถานการณ์ภัยอย่างต่อเนื่องและให้รายงานสถานการณ์การเกิดภัยมายังเทศบาลตำบลแม่ไร่ โทรศัพท์หมายเลข ๐๕๓-๗๖๓๑๐๕ , ๐๕๓-๖๖๗๕๐๕ ต่อ ๑๕ วิทูลสื่อสาร ความถี่ ๑๖๒.๘๒๕ MHz โดยวิเคราะห์และประเมิน สถานการณ์การเกิดภัยเพื่อการตัดสินใจแก้ปัญหาโดยพิจารณาเรื่อง ความรุนแรง ระยะเวลาการเกิดภัย พื้นที่และประชาชนผู้ที่จะได้รับผลกระทบ ความอ่อนแอ เปราะบางและความสามารถของพื้นที่ในการรับภัยแนวโน้มการเกิดภัยซ้ำขึ้นอีก รวมถึงภัยที่เกิดตามมา (Secondary disaster) รวมถึงภัยที่มีความซับซ้อน (Complex Disasters) เพื่อกำหนดแนวทางการตอบโต้ภัยและการแจ้งเตือนภัย และข้อมูลการแจ้งเตือนภัย นั้นต้อง ชัดเจน ทันเวลา ถูกต้อง และเข้าใจง่ายเป็นข้อมูลที่บอกถึงอันตรายที่กำลังเกิดขึ้นกับชีวิตและทรัพย์สินอันได้แก่ ลักษณะ ขนาด จุดที่เกิดภัย รัศมีความเสียหายตามพื้นที่ การปกครอง ช่วงเวลา ระยะเวลา ภัยจะรุนแรงยิ่งขึ้นหรือไม่ และประชาชนต้องปฏิบัติอย่างไร หรือต้องมีการอพยพหรือไม่ ในกรณีเกิดไฟฟ้าดับ การสื่อสาร เครื่องมือ สัญญาณเตือนภัย ไม่สามารถใช้ได้ ให้ใช้สัญลักษณ์การเตือนภัยเช่น ธง นกหวีด หรือการเตือนภัยอื่น ที่ได้มีการซักซ้อมความเข้าใจกับประชาชนไว้แล้ว

๔.๕ การอพยพ และจัดการพื้นที่ปลอดภัยเพื่อรองรับการอพยพ

หลักการปฏิบัติ	แนวทางปฏิบัติ	ผู้รับผิดชอบ
๑. จัดทำแผนอพยพในพื้นที่เสี่ยงจากสาธารณภัย	ประชุมผู้เกี่ยวข้อง	- สำนักปลัด(ผู้รับผิดชอบหลัก) - กองช่าง - กำนัน/ผู้ใหญ่บ้าน - ผู้นำคณะกรรมการป้องกันฯหมู่บ้านชุมชน - ผู้นำทางศาสนา/ผู้บริหารศึกษา
๒. เตรียมการเกี่ยวกับการอพยพ	ประชุมและสำรวจสถานที่ - สถานที่ปลอดภัยสำหรับการอพยพ ประชาชนและสัตว์เลี้ยง - เส้นทางหลัก และสำรองสำหรับอพยพ - ป้ายแสดงสัญญาณเตือนภัยป้ายบอกเส้นทางอพยพทั้งเส้นทางหลักและเส้นทางรอง - จัดเตรียมเครื่องมือ อุปกรณ์ยานพาหนะที่จำเป็นต่อการอพยพ - จัดลำดับความสำคัญของการอพยพ โดยจัดแบ่งประเภทของบุคคลตามลำดับความสำคัญเร่งด่วน - กำหนดจุดนัดหมายประจำชุมชนและพื้นที่รองรับการอพยพ - จัดทำคู่มือการอพยพจากสาธารณภัยที่สั้น ง่ายต่อการทำความเข้าใจให้ประชาชนได้ศึกษา	- สำนักปลัด(ผู้รับผิดชอบหลัก) - กองช่าง - กำนัน/ผู้ใหญ่บ้าน - ผู้นำคณะกรรมการป้องกันฯหมู่บ้านชุมชน ฝ่ายอพยพ - ผู้นำทางศาสนา/ผู้บริหารศึกษา

หลักการปฏิบัติ	แนวทางปฏิบัติ	ผู้รับผิดชอบ
๓. จัดเตรียมสรรพกำลังหน่วยปฏิบัติการฉุกเฉินหรือหน่วยอพยพ	ทบทวนและฝึกซ้อมแผนอย่างสม่ำเสมอ	- สำนักปลัด(ผู้รับผิดชอบหลัก) - กำนัน/ผู้ใหญ่บ้าน - ผู้นำคณะกรรมการป้องกันฯหมู่บ้าน ชุมชน
๔. จัดประชุมหรืออบรมให้ความรู้ในการช่วยเหลือตัวเองเมื่ออยู่ในภาวะฉุกเฉิน	ประชุมหรือฝึกอบรม	- สำนักปลัด(ผู้รับผิดชอบหลัก) - กำนัน/ผู้ใหญ่บ้าน - ผู้นำคณะกรรมการป้องกันฯหมู่บ้าน ชุมชน ฝ่ายอพยพ - ผู้นำทางศาสนา/ผู้บริหารศึกษา
๕. ทบทวนและฝึกซ้อมแผนระบบเตือนภัยแผนอพยพ ประเมินเพื่อให้สามารถประยุกต์ใช้ต่อไป	ฝึกซ้อมแผนทั้งแบบปฏิบัติการบนโต๊ะและแบบปฏิบัติการจริง	- สำนักปลัด(ผู้รับผิดชอบหลัก) - กำนัน/ผู้ใหญ่บ้าน - ผู้นำคณะกรรมการป้องกันฯหมู่บ้าน ชุมชน ฝ่ายอพยพ - ผู้นำทางศาสนา/ผู้บริหารศึกษา
๖. ตรวจสอบการทำงานของระบบสื่อสาร	- ติดต่อกับผู้มีวิทยุสื่อสาร/ผู้มีโทรศัพท์มือถือเพื่อเข้าร่วมในการแจ้งเตือนภัย	- สำนักปลัด(ผู้รับผิดชอบหลัก) - หัวหน้าป้องกันและบรรเทาสาธารณภัย - กำนัน/ผู้ใหญ่บ้าน - หัวหน้าชุดเฝ้าระวังและแจ้งเตือนภัยและหัวหน้าชุดสื่อสารของคณะกรรมการป้องกันและบรรเทาสาธารณภัยหมู่บ้าน/ชุมชน - มีสเตอร์เตือนภัย
๗. แจ้งประชาชนที่อาศัยและทำงานในพื้นที่เสี่ยงภัย ว่ามีความเสี่ยงต่อภัยประเภทใด ในหมู่บ้าน/ชุมชน เช่น อุทกภัย ดินโคลนถล่ม ไฟป่า เป็นต้น	การประชุมหมู่บ้าน/ชุมชน	- สำนักปลัด(ผู้รับผิดชอบหลัก) - หัวหน้าป้องกันและบรรเทาสาธารณภัย - กำนัน/ผู้ใหญ่บ้าน - หัวหน้าชุดเฝ้าระวังและแจ้งเตือนภัยและหัวหน้าชุดสื่อสารของคณะกรรมการป้องกันและบรรเทาสาธารณภัยหมู่บ้าน/ชุมชน

๔.๕.๒ การจัดระเบียบสถานที่อพยพและการรักษาความปลอดภัย

หลักการปฏิบัติ	แนวทางปฏิบัติ	ผู้รับผิดชอบ
๑.การจัดเตรียมสถานที่ปลอดภัย	<ul style="list-style-type: none"> - จัดเตรียมพื้นที่ที่เหมาะสมกับจำนวนผู้อพยพและสัตว์เลี้ยง - จัดเตรียมและดูแลความสะอาดของห้องน้ำ อาหาร น้ำดื่มและสิ่งแวดลอมให้ถูกลักษณะ - จัดระเบียบพื้นที่อพยพโดยแบ่งพื้นที่ให้เป็นสัดส่วน เป็นกลุ่มครอบครัวหรือกลุ่มชุมชน - จัดเตรียมสาธารณูปโภคขั้นพื้นฐาน - จัดหาสถานที่ปลอดภัยแห่งอื่นไว้รองรับในกรณีพื้นที่ไม่เพียงพอ 	<ul style="list-style-type: none"> - สำนักปลัด(ผู้รับผิดชอบหลัก) - กองช่าง - กำนัน/ผู้ใหญ่บ้าน - ผู้นำคณะกรรมการป้องกันฯหมู่บ้าน/ชุมชน - ผู้นำทางศาสนา/ผู้บริหารศึกษา - อปพร. อสม. อาสาสมัครต่างๆ
๒. การรักษาความปลอดภัย	จัดระเบียบเวรยามทั้งในสถานที่อพยพและบ้านเรือนของผู้เสียหาย	<ul style="list-style-type: none"> - สำนักปลัด(ผู้รับผิดชอบหลัก) - ตำรวจ - กำนัน/ผู้ใหญ่บ้าน - ผู้นำคณะกรรมการป้องกันฯหมู่บ้าน/ชุมชน - ผู้นำทางศาสนา/ผู้บริหารศึกษา - อปพร. อาสาสมัครต่างๆ

๔.๕.๓ การดำเนินการอพยพขณะเกิดภัย

หลักการปฏิบัติ	แนวทางปฏิบัติ	ผู้รับผิดชอบ
๑.เรียกประชุมกองอำนาจการป้องกันฯหมู่บ้าน/ชุมชนเมื่อได้รับข้อมูลแจ้งเตือนจากอำเภอ/หมู่บ้าน/ข้อมูลเครื่องวัดปริมาณน้ำฝน /มิสเตอร์เตือนภัย	- เรียกประชุมกองอำนาจการป้องกันฯเทศบาลตำบลแม่ไร่	<ul style="list-style-type: none"> - ผู้อำนวยการท้องถิ่น(ผู้รับผิดชอบหลัก) - ฝ่ายอำนาจการ
๒. เตรียมความพร้อม/เตรียมความพร้อมระบบเตือนภัยทั้งหมด	เตรียมและตรวจสอบอุปกรณ์	- ฝ่ายสื่อสาร
๓. ติดตามสถานการณ์จากทางราชการ สื่อมวลชน และอาสาสมัครเตือนภัย	- สั่งการในระหว่างการประชุม กองอำนาจการป้องกันฯเทศบาลตำบลแม่ไร่	- ฝ่ายป้องกันและปฏิบัติการ
๔. ตรวจสอบข้อมูลที่จำเป็นในพื้นที่ที่ประสบภัย	<ul style="list-style-type: none"> - บัญชีรายชื่อผู้อพยพ - บัญชีจำนวน และชนิดของสัตว์เลี้ยงที่จะอพยพ - ยานพาหนะ - อาหารที่สำรองไว้สำหรับคนและสัตว์เลี้ยง 	<ul style="list-style-type: none"> - ฝ่ายป้องกันและปฏิบัติการ (ผู้รับผิดชอบหลัก) - ฝ่ายฟื้นฟูบูรณะ
๕. ตรวจสอบระหว่างเครือข่ายการเตือนภัย	ตรวจสอบสัญญาณวิทยุสื่อสาร	- ฝ่ายป้องกันและปฏิบัติการ

๖. จัดเตรียมสถานที่ปลอดภัยรองรับผู้ อพยพและสัตว์เลี้ยง	ประสานกับผู้ดูแลสถานที่	- ฝายป้องกันและปฏิบัติการ - ผู้นำทางศาสนา/ผู้บริหารศึกษา
เมื่อสถานการณ์เลวร้ายและจำเป็นต้องอพยพ		
๑. ออกประกาศเตือนภัยเพื่ออพยพ	ฝายเฝ้าระวังและแจ้งเตือนภัยและฝาย สื่อสารของคณะกรรมการป้องกันฯ หมู่บ้าน/ชุมชนออกประกาศเตือนภัย เพื่ออพยพให้สัญญาณเตือนภัยและ ประกาศอพยพ	- ฝายป้องกันและปฏิบัติการ
๒. ส่งฝายอพยพไปยังจุดนัดหมาย/จุด รวมพล เพื่อรับผู้อพยพหรือตามบ้านที่มี ผู้ป่วย คนชรา เด็ก และสัตว์เลี้ยง	- สั่งการในระหว่างการประชุม กอง อำนวยการป้องกันฯเทศบาลตำบลแม่ไร่	- ฝายป้องกันและปฏิบัติการ
๓. การดูแลความปลอดภัยบ้านเรือนผู้ อพยพ	จัดเวรออกตรวจตราความเรียบร้อยใน พื้นที่ประสบภัย	- ฝายป้องกันและปฏิบัติการ

๔.๕.๔ การดำเนินการอพยพเมื่อภัยสิ้นสุด

หลักการปฏิบัติ	แนวทางปฏิบัติ	ผู้รับผิดชอบ
๑. ตรวจสอบพื้นที่ประสบภัย	สำรวจความเสียหายของพื้นที่ประสบภัย รวมทั้งบ้านเรือนของผู้เสียหาย	- ฝายฟื้นฟูบูรณะ
๒. ตรวจสอบสภาพถนนที่ใช้เป็นเส้นทาง อพยพ	ตรวจสอบสภาพถนนและยานพาหนะ	- ฝายป้องกันและปฏิบัติการ
๓. แจ้งแนวทางการอพยพกลับให้ ประชาชนได้รับทราบ	ประชุมผู้เกี่ยวข้อง	- ฝายป้องกันและปฏิบัติการ
๔. ตรวจสอบความพร้อมของประชาชน ในการอพยพกลับ	จัดการประชุมที่สถานที่ที่ผู้อพยพพัก อาศัย	- ฝายป้องกันและปฏิบัติการ
๕. ดำเนินการอพยพประชาชนกลับ บ้านเรือน	ชี้แจงในที่ประชุมและดำเนินการอพยพ ประชาชนกลับ	- ฝายป้องกันและปฏิบัติการ

๔.๖ การประสานงานกับภาคประชาสังคมและองค์กรสาธารณกุศล

หลักการปฏิบัติ

หลักการปฏิบัติ	แนวทางปฏิบัติ	ผู้รับผิดชอบ
๑. จัดทำบัญชีรายชื่อองค์กรสาธารณ กุศล	ตรวจสอบรายชื่อองค์กรสาธารณกุศล ในเขตจังหวัดเชียงราย	- สำนักปลัด(ผู้รับผิดชอบหลัก) - กำนัน/ผู้ใหญ่บ้าน - ผู้นำคณะกรรมการป้องกันฯหมู่บ้าน/ ชุมชน
๒. การเตรียมความพร้อมขององค์กรสา ธารณกุศลในเขตพื้นที่เทศบาลตำบลแม่ ไร่และพื้นที่ใกล้เคียง	องค์กรสาธารณกุศลในเขตพื้นที่ เทศบาลตำบลแม่ไร่และพื้นที่ใกล้เคียง จัดเจ้าหน้าที่ประสานงานกับกอง อำนวยการป้องกันฯเทศบาลตำบลแม่ไร่ ตลอด ๒๔ ชม. พร้อมอุปกรณ์และ กำลังคนที่สามารถปฏิบัติการได้	- ผู้อำนวยการท้องถิ่น(ผู้รับผิดชอบหลัก) - สำนักปลัด - องค์กรสาธารณกุศลในเขตพื้นที่ เทศบาลตำบลแม่ไร่และพื้นที่ใกล้เคียง

๔.๖.๑ ขณะเกิดสาธารณภัย

หลักการปฏิบัติ	แนวทางปฏิบัติ	ผู้รับผิดชอบ
๑. กรณีที่ได้รับการประสานจากกอง อำนวยการป้องกันเทศบาลตำบลแม่ไร่	องค์การสาธารณสุขจัดชุดเคลื่อนที่เร็ว ออกไปยังที่เกิดเหตุและให้รายงานตัวกับ ผู้อำนวยการท้องถิ่น ทต.แม่ไร่ เพื่อรับ มอบภารกิจในการปฏิบัติการ	- ผู้อำนวยการท้องถิ่น(ผู้รับผิดชอบหลัก) - สำนักปลัด - องค์การสาธารณสุขในเขตพื้นที่ เทศบาลตำบลแม่ไร่และพื้นที่ใกล้เคียง
๒. กรณีเจ้าหน้าที่ขององค์การสาธารณสุข กุศลไปถึงพื้นที่ประสบภัยก่อน	- ให้เจ้าหน้าที่ขององค์การฯ กั้นเขตพื้นที่ อันตรายและกั้นไม่ให้ผู้ที่ไม่เกี่ยวข้องเข้า ไปยังพื้นที่อันตราย - แจง ผอ.ท้องถิ่น ทต.แม่ไร่ หรือ เจ้าหน้าที่ผู้รับผิดชอบโดยทันที - แจงให้หน่วยงานที่เกี่ยวข้องสนับสนุน การจัดการภัยพิบัติ	- สำนักปลัด(ผู้รับผิดชอบหลัก) - กำนัน/ผู้ใหญ่บ้าน - ผู้นำคณะกรรมการป้องกันฯ หมู่บ้าน/ ชุมชน - องค์การสาธารณสุขในเขตพื้นที่ เทศบาลตำบลแม่ไร่และพื้นที่ใกล้เคียง

๔.๗ ตารางแสดงปัจจัย/สาเหตุที่ทำให้เกิดความเสียหายจากสาธารณภัยของเทศบาลตำบลแม่ไร่

ประเภทของ ภัย	ระดับความเสียหาย			ปัจจัย/สาเหตุที่ทำให้ เกิดความเสียหายจากสา ธารณภัย	แผนงาน/โครงการลด ความเสียหายจากสาธา รณภัย
	เสี่ยงสูง	เสี่ยงปาน กลาง	เสี่ยงต่ำ		
อุทกภัย	หมู่ที่ ๕ หมู่ที่ ๘	หมู่ที่ ๒ หมู่ที่ ๗ หมู่ที่ ๙	หมู่ที่ ๑ หมู่ที่ ๓ หมู่ที่ ๔ หมู่ที่ ๖	ความเปราะบาง ๑. - ความล่อแหลม ๑. เป็นพื้นที่รับน้ำเวลา ฝนตก ศักยภาพ ๑. มีการป้องกันตัวเอง น้อย เพราะเป็นจุดต่ำ	โครงการสร้างอุโมงค์ ระบายน้ำ
ภัยแล้ง	หมู่ที่ ๑ หมู่ที่ ๒ หมู่ที่ ๓ หมู่ที่ ๔ หมู่ที่ ๕ หมู่ที่ ๖ หมู่ที่ ๗ หมู่ที่ ๘ หมู่ที่ ๙	-	-	ความเปราะบาง ๑. สภาพอากาศที่ฤดู แล้งยาวนานขึ้นทุกปี ๒. ฝนทิ้งช่วง ความล่อแหลม ๑. พื้นที่ต้องการใช้น้ำ มากขึ้น ๒. เกิดการแย่งน้ำ อุปโภค บริโภค ศักยภาพ ๑. ช่วยรักษาสภาพป่า ไม้ และลดการเผาป่า	๑. โครงการปลูกพืชใช้น้ำ น้อย ๒. โครงการขุดสระน้ำสา ธารณเพื่อช่วยเหลือ เกษตรกร

ประเภทของ ภัย	ระดับความเสียหาย			ปัจจัย/สาเหตุที่ทำให้ เกิดความเสียหายจากสา ธารณภัย	แผนงาน/โครงการกาด ความเสียหายจากสาธารณ ภัย
	เสียงสูง	เสียงปาน กลาง	เสียงต่ำ		
वादภัย	หมู่ที่ ๑ หมู่ที่ ๒ หมู่ที่ ๓ หมู่ที่ ๔ หมู่ที่ ๕ หมู่ที่ ๖ หมู่ที่ ๗ หมู่ที่ ๘ หมู่ที่ ๙	-	-	ความเปราะบาง ๑. สภาพอากาศที่ แปรปรวน ความล่อแหลม ๑. พื้นที่ช่องลมผ่าน ศักยภาพ ๑. ใช่วัสดุก่อสร้างที่ ทนทานต่อลม	โครงการให้ความรู้เรื่องการ ก่อสร้างที่อยู่อาศัย
อัคคีภัย		หมู่ที่ ๑ หมู่ที่ ๒ หมู่ที่ ๓ หมู่ที่ ๔ หมู่ที่ ๕ หมู่ที่ ๖ หมู่ที่ ๗ หมู่ที่ ๘ หมู่ที่ ๙		ความเปราะบาง ๑. สภาพอากาศที่ แปรปรวน ความล่อแหลม ๑. วัสดุ อุปกรณ์ไฟฟ้ามี การชำรุด ๒. ความประมาท ศักยภาพ ๑. ตรวจสอบวัสดุ อุปกรณ์ไฟฟ้าให้อยู่ใน สภาพพร้อมใช้งานอยู่ เสมอ	โครงการทบทวนให้ความรู้ ประชาชนป้องกันและระวัง อัคคีภัย
ภัยหนาว	หมู่ที่ ๑ หมู่ที่ ๒ หมู่ที่ ๓ หมู่ที่ ๔ หมู่ที่ ๕ หมู่ที่ ๖ หมู่ที่ ๗ หมู่ที่ ๘ หมู่ที่ ๙			ความเปราะบาง ๑. สภาพอากาศที่ แปรปรวน ความล่อแหลม ๑. ความประมาท ศักยภาพ ๑. มีเครื่องนุ่งห่มเพิ่ม ความอบอุ่นเพียงพอ	-

ประเภทของภัย	ระดับความเสียหาย			ปัจจัย/สาเหตุที่ทำให้เกิดความเสียหาย	แผนงาน/โครงการลดความเสี่ยงจากสาธารณภัย
	เสี่ยงสูง	เสี่ยงปานกลาง	เสี่ยงต่ำ		
หมอกควันและไฟป่า	หมู่ที่ ๑ หมู่ที่ ๒ หมู่ที่ ๓ หมู่ที่ ๔ หมู่ที่ ๕ หมู่ที่ ๖ หมู่ที่ ๗ หมู่ที่ ๘ หมู่ที่ ๙			<p>ความประมาท</p> <p>๑. รู้เท่าไม่ถึงการณ์</p> <p>๒. ขาดความเข้าใจ</p> <p>ความปลอดภัย</p> <p>๑. การเผาวัสดุเหลือทิ้งทางการเกษตร</p> <p>ศักยภาพ</p> <p>๑. สามารถควบคุมและขอความร่วมมือประชาชนในพื้นที่ได้</p>	<p>๑. โครงการอบรมให้ความรู้ประชาชนด้านหมอกควันและไฟป่า</p> <p>๒. ประชาสัมพันธ์</p> <p>๓. ฌรณรงค์</p>
สารเคมีอันตราย			หมู่ที่ ๑ หมู่ที่ ๒ หมู่ที่ ๓ หมู่ที่ ๔ หมู่ที่ ๕ หมู่ที่ ๖ หมู่ที่ ๗ หมู่ที่ ๘ หมู่ที่ ๙	<p>ความประมาท</p> <p>-</p> <p>ความปลอดภัย</p> <p>๑. การนำไปทิ้งไม่ถูกที่</p> <p>๒. การใช้ผิดประเภท</p> <p>ศักยภาพ</p> <p>๑. สามารถควบคุมและขอความร่วมมือประชาชนในพื้นที่ได้</p>	โครงการให้ความรู้ประชาชนและร้านค้าในการใช้สารเคมีและวัตถุอันตราย

บทที่ ๕

การปฏิบัติขณะเกิดภัย

๕.๑ การเตรียมความพร้อมรับสถานการณ์

(๑) การเฝ้าระวังและติดตามสถานการณ์

หลักการปฏิบัติ	แนวทางปฏิบัติ	ผู้รับผิดชอบ
๑.การเฝ้าระวังและติดตามสถานการณ์	- จัดเวรยามเฝ้าระวัง ติดตามสถานการณ์	- สำนักปลัด(ผู้รับผิดชอบหลัก) - ผู้นำคณะกรรมการป้องกันฯหมู่บ้าน/ชุมชน - กำนัน/ผู้ใหญ่บ้าน - หน่วยงานจัดการต้นน้ำ - อปพร./OTOS/อาสาสมัครต่างๆ

(๒) การประเมินและรายงานสถานการณ์

หลักการปฏิบัติ	แนวทางปฏิบัติ	ผู้รับผิดชอบ
๑.การประเมินและรายงานสถานการณ์	- จัดเตรียมเจ้าหน้าที่เพื่อรายงานสถานการณ์ให้กองอำนาจการป้องกันและบรรเทาสาธารณภัยอำเภอ และกองอำนาจการป้องกันและบรรเทาสาธารณภัยจังหวัดทราบ จนกระทั่งสถานการณ์ภัยสิ้นสุด	- ผู้อำนวยการท้องถิ่น/ผู้บัญชาการเหตุการณ์(ผู้รับผิดชอบหลัก) - เจ้าหน้าที่ข้อมูล/ประชาสัมพันธ์

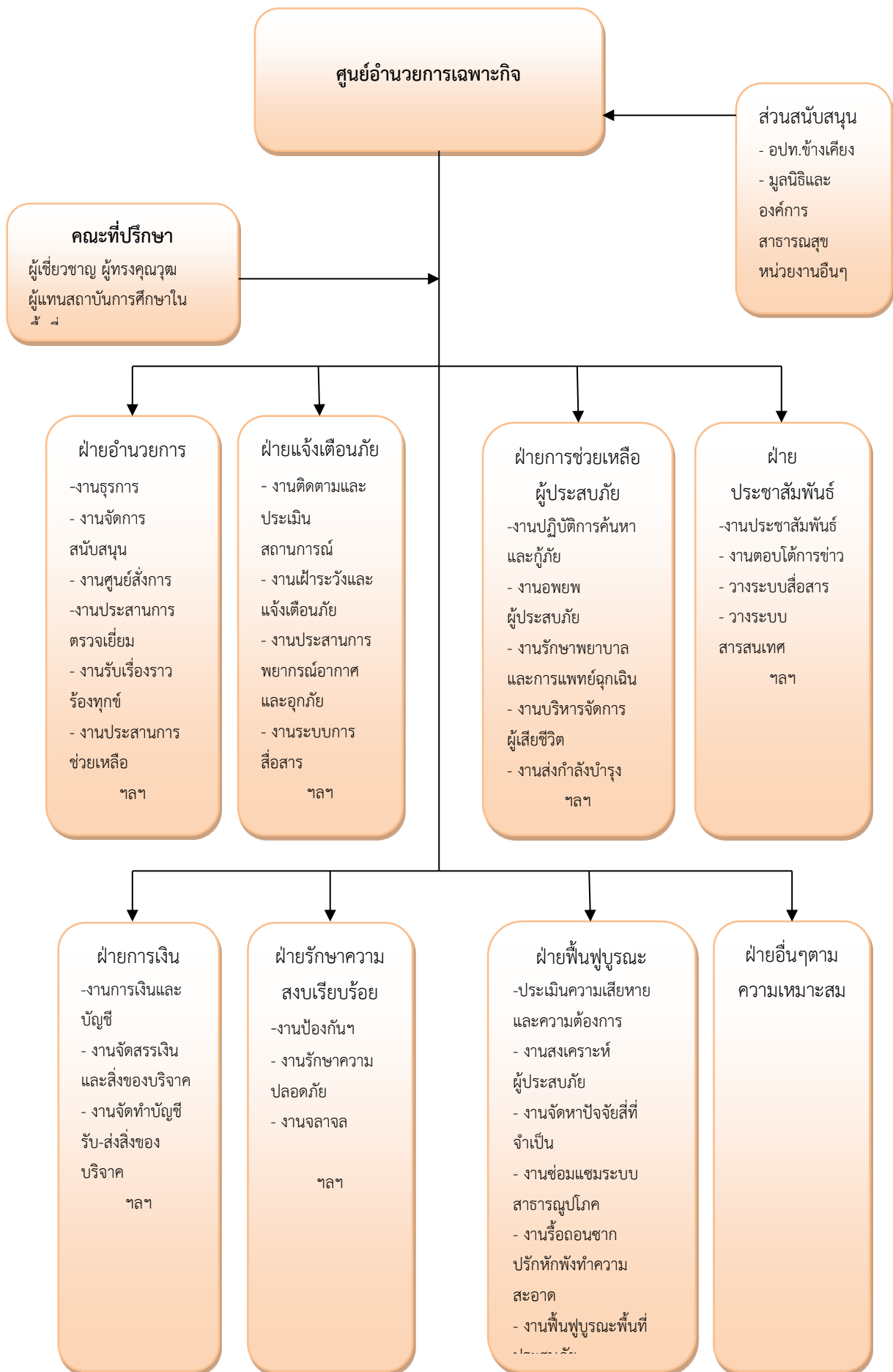
(๓) การแจ้งเตือนภัย

หลักการปฏิบัติ	แนวทางปฏิบัติ	ผู้รับผิดชอบ
๑.การแจ้งเตือนภัย	- แจ้งผู้ประสานงานของหน่วยงานที่เกี่ยวข้องทราบ - แจ้งผ่านทางสื่อต่างๆ - ออกประชาสัมพันธ์	- สำนักปลัด

๕.๒ การปฏิบัติในภาวะฉุกเฉิน

(๑) **การจัดตั้งศูนย์อำนวยการเฉพาะกิจ** เมื่อเกิดภัยพิบัติหรือคาดว่าจะเกิดภัยพิบัติในพื้นที่รับผิดชอบของ อปท. ให้กองอำนวยการป้องกันและบรรเทาสาธารณภัยท้องถิ่น จัดตั้งศูนย์อำนวยการเฉพาะกิจรับผิดชอบในการระดมทรัพยากรจากทุกภาคส่วน เพื่อการควบคุมและตอบโต้สถานการณ์จนกว่าภัยจะยุติลง และส่งมอบภารกิจให้กองอำนวยการป้องกันและบรรเทาสาธารณภัยท้องถิ่นดำเนินการต่อเมื่อภัยยุติลงแล้ว โดยใช้ที่ทำการ/สำนักงานของเทศบาลตำบลแม่ไร่เป็นที่ตั้งศูนย์อำนวยการเฉพาะกิจ(หรือพิจารณาใช้พื้นที่อยู่ใกล้กับบริเวณจุดเกิดเหตุมากที่สุด โดยพื้นที่นั้นต้องเป็นพื้นที่ที่มีความปลอดภัย และสะดวกต่อการระดมทรัพยากร)

(๒) **การจัดการพื้นที่ปฏิบัติงาน** ผู้อำนวยการท้องถิ่นต้องกำหนดให้มีพื้นที่ปฏิบัติการและสถานที่อำนวยความสะดวกในบริเวณใกล้พื้นที่เกิดเหตุ แต่อยู่นอกเขตพื้นที่อันตรายเพื่อใช้เป็นสถานที่ควบคุมดูแลสั่งการ ระดมทรัพยากร ทั้งกำลังคนหรือวัสดุ อุปกรณ์ เครื่องมือ เครื่องใช้ และทรัพยากรที่ใช้สนับสนุนการปฏิบัติงาน เช่น เสบียงอาหาร น้ำ รวมทั้งใช้ในการรักษาพยาบาลเบื้องต้นแก่ผู้บาดเจ็บ และส่งต่อผู้บาดเจ็บไปยังสถานพยาบาล โรงพยาบาลต่อไป



โครงสร้างศูนย์อำนวยการเฉพาะกิจ

(๑) การแบ่งมอบภารกิจในขณะเกิดภัย แต่ละฝ่ายมีหน้าที่ดังนี้

๑) ฝ่ายอำนวยการ มีหน้าที่

- งานธุรการ
- งานจัดการสนับสนุน
- งานศูนย์สั่งการ
- งานประสานการตรวจเยี่ยม
- งานรับเรื่องราวร้องทุกข์
- งานประสานการช่วยเหลือ

๒) ฝ่ายแจ้งเตือนภัย มีหน้าที่

- งานติดตามและประเมินสถานการณ์
- งานเฝ้าระวังและแจ้งเตือนภัย
- งานประสานการพยากรณ์อากาศและอุทกภัย
- งานระบบการสื่อสาร

๓) ฝ่ายการช่วยเหลือผู้ประสบภัยมีหน้าที่

- งานปฏิบัติการค้นหาและกู้ภัย
- งานอพยพผู้ประสบภัย
- งานรักษาพยาบาลและการแพทย์ฉุกเฉิน
- งานบริหารจัดการผู้เสียชีวิต
- งานส่งกำลังบำรุง

๔) ฝ่ายรักษาความสงบเรียบร้อย มีหน้าที่ดังนี้

- งานป้องกันฯ
- งานรักษาความปลอดภัย
- งานจราจร

(๒) การลดผลกระทบของภัย

เมื่อมีสาธารณภัยเกิดขึ้นเทศบาลตำบลแม่ไร่จะออกสำรวจความเสียหายเบื้องต้น รายงานต่อผู้อำนวยการศูนย์ แต่งตั้งคณะกรรมการตรวจสอบข้อเท็จจริง และประเมินความเสียหายพร้อมพิจารณาให้ความช่วยเหลือ โดยใช้เครื่องมืออุปกรณ์จำเป็นเฉพาะภัยแต่ละประเภทที่เทศบาลได้จัดเตรียมไว้ เช่น รถบรรทุกน้ำสำหรับอัคคีภัย/ภัยแล้ง เลื่อยโซยนต์ สำหรับเกิดวาตภัย เป็นต้น

(๓) การอพยพและค้นหาในพื้นที่ประสบภัย

หลักการปฏิบัติ	แนวทางปฏิบัติ	ผู้รับผิดชอบ
	<ul style="list-style-type: none"> - สั่งใช้หน่วยกู้ชีพกู้ภัย เครื่องมือเครื่องจักรกล วัสดุอุปกรณ์ที่จำเป็นในการกู้ชีพกู้ภัยเข้าปฏิบัติการในพื้นที่ประสบภัย อพยพ ค้นหา ปฐมพยาบาลผู้ประสบภัย รวมทั้งขนย้ายสัตว์ เลี้ยง ปศุสัตว์ไปยังที่ปลอดภัย ซึ่งเป็นพื้นที่รองรับการอพยพหรือเป็นศูนย์พักพิงชั่วคราว โดยมีการลงทะเบียนผู้อพยพ สัตว์เลี้ยง และ ปศุสัตว์ด้วย - กรณีมีผู้บาดเจ็บให้นำผู้บาดเจ็บมาที่จุดรวบรวม ผู้บาดเจ็บ เพื่อปฐมพยาบาล และนำผู้บาดเจ็บ ส่งต่อไปยังสถานพยาบาล โรงพยาบาลต่อไป - สนับสนุนเครื่องอุปโภคบริโภคที่จำเป็นแก่การดำรงชีพ เช่น อาหารปรุงสำเร็จ น้ำดื่ม ให้แก่ ประชาชนที่ประสบภัยให้เพียงพอและทั่วถึง - กรณีพื้นที่ใดเป็นพื้นที่วิกฤติ จำเป็นต้อง ช่วยเหลือผู้ประสบภัยอย่างเร่งด่วน แต่ไม่สามารถเข้าออกพื้นที่ได้ ให้ประสานขอรับการ สนับสนุนยานพาหนะจากกองอำนวยการ ป้องกันและบรรเทา สาธารณภัยระดับเหนือ ขึ้นไป 	<ul style="list-style-type: none"> - ผู้อำนวยการท้องถิ่น/หัวหน้าฝ่ายป้องกันและ - ปฏิบัติการ(ผู้รับผิดชอบหลัก) - ฝ่ายการเงิน - คณะกรรมการป้องกันและบรรเทาสาธารณ- - - ภัยหมู่บ้าน/ชุมชน - กำนัน/ผู้ใหญ่บ้าน - อปพร - OTOS - อาสาสมัครแพทย์ฉุกเฉิน/อาสาสมัครต่างๆ
	<ul style="list-style-type: none"> - กำหนดช่วงเวลาการปฏิบัติงาน ระดม ทรัพยากร ทั้งกำลังคน หรือวัสดุอุปกรณ์ เครื่องมือ เครื่องจักร ที่มีความพร้อมมายัง จุดรวบรวมทรัพยากรเพื่อรอรับการมอบหมาย การกิจ - ปิดกั้นมิให้ผู้ไม่ส่วนเกี่ยวข้องเข้าไปในพื้นที่ที่เกิดสาธารณภัยและพื้นที่ใกล้เคียง - สั่งใช้หน่วยกู้ชีพกู้ภัย เครื่องมือเครื่องจักรกล วัสดุอุปกรณ์ที่จำเป็นในการกู้ชีพกู้ภัยเข้าปฏิบัติการในพื้นที่ประสบภัย เพื่อควบคุม สถานการณ์ไม่ให้ลุกลามขยายตัวโดยดำรงการ สื่อสารตลอดเวลา - ตรวจสอบเส้นทางคมนาคมที่รับผิดชอบ ที่เกิดการชำรุด เสียหายจากภัย พร้อมทั้งติดตั้ง ป้ายเตือนให้ประชาชนผู้ใช้เส้นทางได้ทราบและ ปิดกั้นช่องทางการจราจรและ จัดเจ้าหน้าที่ หรือ อาสาสมัคร อำนวยความสะดวกการจราจร ในจุดอันตราย - จัดให้มีการรวบรวมข้อมูล การแลกเปลี่ยน ข้อมูล เพื่อการตอบโต้สถานการณ์ บนพื้นฐาน ของข้อมูลที่รวดเร็ว ถูกต้อง แม่นยำ 	<ul style="list-style-type: none"> - กำนัน/ผู้ใหญ่บ้าน - อาสาสมัครแพทย์ฉุกเฉิน - อปพร./มิสเตอร์เตือนภัย/OTOS/อาสาสมัคร ต่างๆ

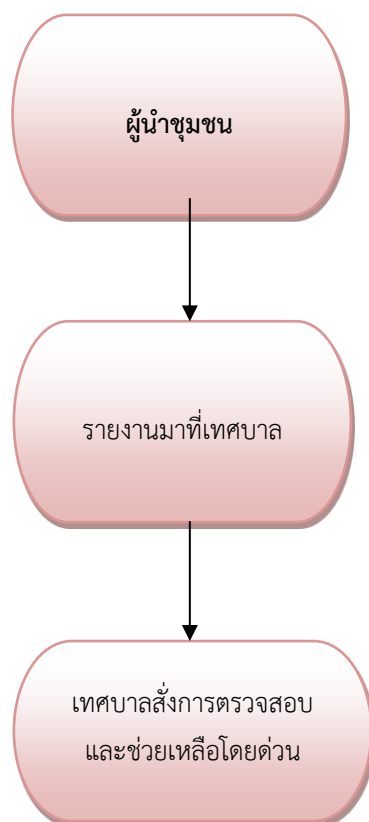
๕.๓ ประเมินความเสียหายและความต้องการช่วยเหลือเบื้องต้น

การประเมินความเสียหายและความต้องการการช่วยเหลือเบื้องต้น โดยคณะกรรมการตรวจสอบข้อเท็จจริงและพิจารณาการให้ความช่วยเหลือ

๕.๔ การรับบริจาคและการจัดการของบริจาค

จัดทำบัญชีที่รับบริจาคและบัญชีแจกจ่าย

๕.๕ การร้องขอความช่วยเหลือและการส่งมอบอำนาจการบังคับบัญชา



บทที่ ๖ การปฏิบัติหลังเกิดภัย

๖.๑ การประเมินความเสียหาย ความต้องการของผู้ประสบภัยและเยียวยา

สำรวจความเสียหายทุกด้านอย่างละเอียด ทั้งระบบสาธารณูปโภคและสิ่งสาธารณูปโภคประโยชน์ต่างๆ ดำเนินการเยียวยาผู้ประสบภัย จัดให้มีการรักษาพยาบาลแก่ผู้ประสบภัยในเบื้องต้น ถ้าหากผู้ประสบภัยมีอาการหนักให้ส่งต่อโรงพยาบาลต่อไป จัดให้ที่พักอาศัยชั่วคราว ให้มีการประสานงานระหว่างหน่วยงานของรัฐและองค์กรภาคเอกชนในการสงเคราะห์ผู้ประสบภัยให้เป็นไปอย่างมีระบบ รวดเร็ว ทั้งถึง จัดให้เรือถอนซากปรักหักพัง และซ่อมแซมสิ่งสาธารณูปโภค โครงสร้างพื้นฐาน และอาคารบ้านเรือนของผู้ประสบภัย จัดทำบัญชีรายชื่อผู้ประสบภัยและทรัพย์สินที่เสียหาย พร้อมทั้งออกหนังสือรับรองให้ผู้ประสบภัย และพร้อมทั้งประสานหน่วยงานของรัฐในการออกเอกสารราชการฉบับใหม่ให้แก่ผู้ประสบภัยทดแทนฉบับเดิมที่สูญหาย

- ประชาสัมพันธ์เพื่อเสริมสร้างขวัญและกำลังใจของประชาชนให้กลับคืนสู่สภาพปกติโดยเร็ว

๖.๒ การฟื้นฟูโครงสร้างพื้นฐาน สิ่งสาธารณูปโภคประโยชน์ต่างๆ

หลักการปฏิบัติ	แนวทางปฏิบัติ	ผู้รับผิดชอบ
๑. การจัดทำแผนฟื้นฟู	- ประชุมหน่วยงานที่เกี่ยวข้อง เพื่อจัดทำแผนฟื้นฟูโครงสร้างพื้นฐานและสิ่งสาธารณูปโภคประโยชน์ต่างๆ	- สำนักปลัด(ผู้รับผิดชอบหลัก) - กองช่าง - กำนัน/ผู้ใหญ่บ้าน/ผู้นำชุมชน - คณะกรรมการป้องกันและบรรเทาสาธารณภัยหมู่บ้าน/ชุมชน - ทางหลวงชนบท - การไฟฟ้าส่วนภูมิภาค สาขาอำเภอแม่ฟ้าหลวง - การประปาส่วนภูมิภาค สาขาอำเภอแม่สาย - อื่นๆ (ตามความเหมาะสม)
๒. การสำรวจความเสียหายจากสาธารณภัย	-สำรวจความเสียหายทุกด้านอย่างละเอียด ทั้งระบบสาธารณูปโภคและสิ่งสาธารณูปโภคประโยชน์ต่างๆ	- สำนักปลัด(ผู้รับผิดชอบหลัก) - กองช่าง - กำนัน/ผู้ใหญ่บ้าน/ผู้นำชุมชน - คณะกรรมการป้องกันและบรรเทาสาธารณภัยหมู่บ้าน/ชุมชน - อื่นๆ (ตามความเหมาะสม)
๓. ฟื้นฟูบูรณะโครงสร้างพื้นฐานสิ่งสาธารณูปโภคประโยชน์ที่เสียหายและสิ่งแวดล้อม	-ดำเนินการซ่อมแซมโครงสร้างพื้นฐานที่ได้รับความเสียหายโดยใช้งบประมาณของเทศบาลตำบลแม่ไร่ ตามหลักเกณฑ์ว่าด้วยการตั้งงบประมาณเพื่อช่วยเหลือประชาชนตามอำนาจหน้าที่ อบจ. ทต. อบต. พ.ศ. ๒๕๔๓ และระเบียบอื่นๆที่เกี่ยวข้อง - ทำความสะอาดพื้นที่สาธารณะ ชุมชน สถานที่สำคัญ	- สำนักปลัดและกองช่าง(ผู้รับผิดชอบหลัก) - กองคลัง - กำนัน/ผู้ใหญ่บ้าน/ผู้นำชุมชน - คณะกรรมการป้องกันและบรรเทาสาธารณภัยหมู่บ้าน/ชุมชน - อื่นๆ (ตามความเหมาะสม) - ผู้เชี่ยวชาญ/เจ้าหน้าที่จากหน่วยงานภายนอก

กรณีอยู่ในความรับผิดชอบของเทศบาลตำบลแม่ไร่ดำเนินการดังนี้

- (๑) สำรวจประเมินความเสียหาย
- (๒) แต่งตั้งคณะกรรมการตรวจสอบข้อเท็จจริง/รายงานผล/เสนอพิจารณาการฟื้นฟู
- (๓) ดำเนินการจัดซื้อจัดจ่ายตามระเบียบพัสดุ

กรณีอยู่ในความรับผิดชอบของหน่วยงานอื่น

- (๑) สำรวจ/ประเมินความเสียหาย
- (๒) รายงานหน่วยงานเจ้าของพื้นที่
- (๓) สนับสนุนกำลังพล/ยานพาหนะ วัสดุอุปกรณ์ที่จำเป็น

๖.๓ การฟื้นฟูระบบเศรษฐกิจ อาชีพและสิ่งแวดล้อม

- (๑) สำรวจ/ประเมินความเสียหาย
- (๒) แต่งตั้งกรรมการพิจารณาการช่วยเหลือด้านสาธารณูปโภค/อุปโภค/การดำรงชีพ
- (๓) ช่วยเหลือปัจจัยการดำรงชีพ ปัจจัยการผลิตอื่นๆ

๖.๔ การประเมินผลและทบทวนการปฏิบัติ

- (๑) รายงานผลการดำเนินการให้หน่วยเหนือทราบ เช่น อำเภอ จังหวัด
- (๒) ประชาสัมพันธ์การช่วยเหลือ

บทที่ ๗ การสื่อสาร

กองอำนวยการป้องกันและบรรเทาสาธารณภัยเทศบาลตำบลแม่ไร่เป็นศูนย์กลางการสื่อสารในเขตพื้นที่รับผิดชอบตลอด ๒๔ ชั่วโมง เพื่อการติดต่อประสานงานสั่งการรายงานสถานการณ์และการปฏิบัติระหว่างเจ้าหน้าที่ผู้ปฏิบัติ ผู้แจ้งเหตุ ประชาชน ผู้ประสบภัย หน่วยงานที่เกี่ยวข้อง ทั้งหน่วยงานภายในพื้นที่ หน่วยงานภายนอกพื้นที่ และศูนย์บัญชาเหตุการณ์ รวมทั้งกองอำนวยการป้องกันและบรรเทาสาธารณภัยอำเภอและจังหวัด ทั้งในภาวะปกติและภาวะฉุกเฉิน

หลักการปฏิบัติ

๗.๑ จัดตั้งระบบสื่อสาร ที่จำเป็นให้ใช้งานได้ตลอด ๒๔ ชั่วโมง อย่างทั่วถึงทุกพื้นที่ โดยการสถาปนาและใช้การสื่อสารระบบเดียวกัน มีเครื่องมือ อุปกรณ์ ขั้นตอนที่สามารถใช้ในการปฏิบัติกรร่วมกันได้อย่างเป็นระบบ ประกอบด้วย

๗.๑.๑ ระบบสื่อสารหลักคือระบบสื่อสารที่มีใช้งานโดยทั่วไปขององค์กรปกครองส่วนท้องถิ่น และหน่วยงานต่างๆเป็นช่องทางติดต่อสื่อสารระหว่างหน่วยงานกับหน่วยงานและระหว่างหน่วยงานกับประชาชนซึ่งทุกหน่วยงานต้องจัดเตรียมไว้ให้พร้อมใช้ติดต่อสื่อสารได้ตลอดเวลาและเข้าถึงข้อมูลที่จำเป็น ในการบริหารจัดการสาธารณภัยอย่างทั่วถึง ซึ่งระบบการสื่อสารหลักมักถูกทำลาย ไม่สามารถใช้งานได้เมื่อเกิดภัยพิบัติได้แก่ ระบบโทรศัพท์พื้นฐาน, โทรศัพท์เคลื่อนที่, โทรสาร

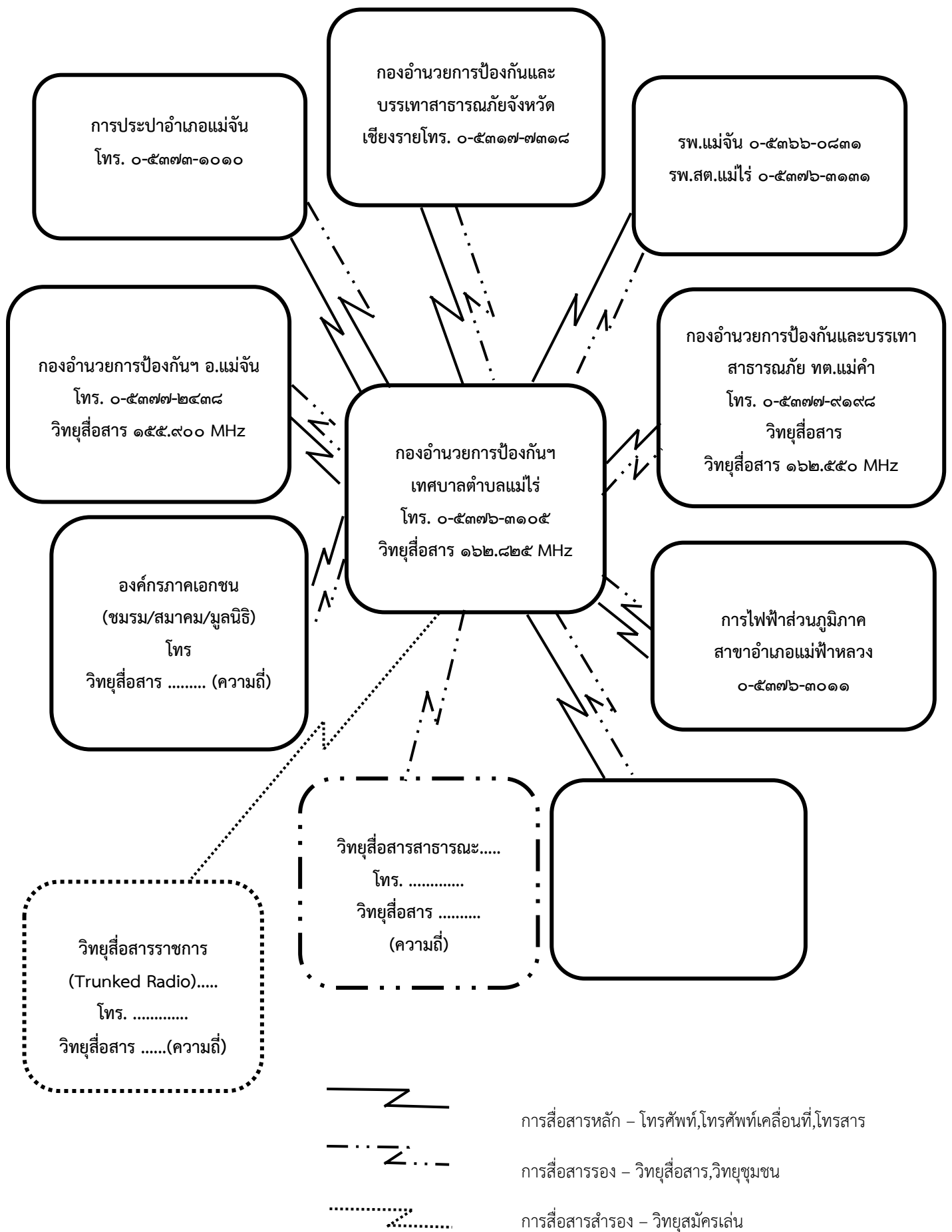
๗.๑.๒ ระบบสื่อสารรองคือระบบสื่อสารที่มีใช้โดยทั่วไปเป็นระบบการสื่อสารที่ใช้งานควบคู่กับระบบสื่อสารหลักเป็นช่องทางเสริมในการติดต่อสื่อสารโดยองค์กรปกครองส่วนท้องถิ่น และหน่วยงาน ที่เกี่ยวข้องจะต้องจัดให้มีระบบการสื่อสารรองให้สามารถติดต่อสื่อสารได้อย่างทั่วถึงเช่น วิทยุสื่อสารการสื่อสารผ่านเครือข่ายอินเทอร์เน็ต

๗.๑.๓ ระบบสื่อสารสำรองคือระบบสื่อสารที่จัดเตรียมสำรองไว้ใช้ทดแทนในกรณีระบบสื่อสารหลัก ไม่สามารถใช้งานได้ (ให้องค์กรปกครองส่วนท้องถิ่นร้องขอต่อจังหวัดให้สถาปนาข่ายวิทยุสำรอง) เช่น วิทยุสื่อสารราชการ (Trunked radio) วิทยุสมัครเล่นและวิทยุสื่อสารสาธารณะ เป็นต้น

๗.๒ จัดเตรียมและจัดหาอุปกรณ์ และเครื่องมือสื่อสารและระบบพลังงานสำรองเพื่อการสื่อสาร ให้เพียงพอและใช้งานได้ตลอด ๒๔ ชั่วโมง

๗.๓ จัดอบรมการใช้อุปกรณ์สื่อสารให้กับบุคลากรที่มีหน้าที่รับผิดชอบ

แผนภูมิที่ ๗.๑ การสื่อสารกองอำนวยการป้องกันและบรรเทาสาธารณภัยเทศบาลตำบลแม่ไร่



ภาคผนวก

- หมวดที่ ๑ คำสั่งแต่งตั้งเจ้าหน้าที่ พนักงานในการป้องกันและระงับอัคคีภัย
- หมวดที่ ๒ แผนที่เขตพื้นที่รับผิดชอบเทศบาลตำบลแม่ไร่
- หมวดที่ ๓ จุดเสี่ยงที่อาจเกิดเพลิงไหม้
- หมวดที่ ๔ อัตรากำลังและอุปกรณ์เครื่องมือเครื่องใช้
- หมวดที่ ๕ พังการสื่อสารทางวิทยุ ๓๖๐ องศา
- หมวดที่ ๖ ประมวลสัญญาณนามเรียกขานศูนย์วิทยุสื่อสาร “พุทธรักษา” สำนักงานเทศบาลตำบลแม่ไร่
- หมวดที่ ๗ บัญชีหมายเลขโทรศัพท์เจ้าหน้าที่และพนักงานเทศบาลตำบลแม่ไร่
- หมวดที่ ๘ ทะเบียนอาสาสมัครป้องกันภัยฝ่ายพลเรือนเทศบาลตำบลแม่ไร่
- หมวดที่ ๙ หน่วยงานข้างเคียง



คำสั่งเทศบาลตำบลแม่ไร่

พ.ศ. ๒๕๖๔

เรื่อง แต่งตั้งคณะกรรมการตามแผนป้องกันและบรรเทาสาธารณภัย ปีงบประมาณ พ.ศ. ๒๕๖๔

ปัจจุบัน เทศบาลตำบลแม่ไร่ ได้เพิ่มความรุนแรงมากยิ่งขึ้น ได้สร้างความสูญเสียต่อชีวิตและทรัพย์สินของประชาชนเป็นอย่างมาก ด้วยเหตุนี้ เทศบาลตำบลแม่ไร่ ซึ่งเป็นหน่วยงานที่มีหน้าที่ด้านหนึ่งในการป้องกันและบรรเทาสาธารณภัย ได้ตระหนักถึงความสำคัญของเทศบาลตำบลแม่ไร่และพื้นที่ใกล้เคียง เพื่อลดความสูญเสียที่อาจจะเกิดขึ้น และได้เร่งรัดดำเนินการในการเตรียมความพร้อมให้กับชุมชน โดยมุ่งเน้นให้คนในชุมชน รวมถึงสถานประกอบการร้านค้า โรงเรียน โรงแรม รีสอร์ท ฯลฯ เข้ามามีส่วนร่วมในการเตรียมความพร้อมป้องกันและบรรเทาสาธารณภัย สามารถช่วยเหลือตนเองและคนในชุมชน/หมู่บ้านให้มีความปลอดภัยในชีวิตและทรัพย์สินก่อนที่หน่วยงานภายนอกจะเข้ามาสนับสนุน และให้ความรู้เกี่ยวกับการป้องกันและบรรเทาสาธารณภัยต่างๆ ที่อาจจะเกิดขึ้นในพื้นที่ตำบลแม่ไร่ ตลอดจนบุคลากรในการปฏิบัติงาน เพื่อทำหน้าที่ในการป้องกันและบรรเทาสาธารณภัยที่อาจเกิดขึ้นได้ เทศบาลตำบลแม่ไร่ ได้เล็งเห็นความสำคัญด้านการป้องกันและบรรเทาสาธารณภัย เพื่อความปลอดภัยในชีวิตประจำวันและลดความสูญเสียทั้งชีวิตและทรัพย์สินของประชาชน ในเขตเทศบาลตำบลแม่ไร่ จึงขอแต่งตั้งคณะกรรมการตามแผนป้องกันและบรรเทาสาธารณภัย ปีงบประมาณ พ.ศ. ๒๕๖๔ ดังต่อไปนี้

๑. กองอำนวยการ ประกอบด้วย

- | | |
|------------------------------------|--------------------------|
| ๑. นายกเทศมนตรีตำบลแม่ไร่ | ผู้อำนวยการศูนย์ฯ |
| ๒. รองนายกเทศมนตรีตำบลแม่ไร่ | รองผู้อำนวยการศูนย์ฯ |
| ๓. รองนายกเทศมนตรีตำบลแม่ไร่ | รองผู้อำนวยการศูนย์ฯ |
| ๔. เลขานุการนายกเทศมนตรีตำบลแม่ไร่ | ผู้ช่วยผู้อำนวยการศูนย์ฯ |
| ๕. หัวหน้าสำนักปลัด | กรรมการ |
| ๖. ผู้อำนวยการกองช่าง | กรรมการ |
| ๗. ผู้อำนวยการกองคลัง | กรรมการ |
| ๘. ผู้อำนวยการกองการศึกษา | กรรมการ |
| ๙. ปลัดเทศบาลตำบลแม่ไร่ | กรรมการ/เลขานุการ |
| ๑๐. รองปลัดเทศบาล | กรรมการ/ผ.เลขานุการ |

มีหน้าที่

อำนวยความสะดวก ประสานงาน วิเคราะห์ สั่งการและกำกับดูแลการป้องกันและแก้ไข พร้อมทั้ง การให้ความช่วยเหลือผู้ประสบสาธารณภัยในพื้นที่เทศบาลตำบลแม่ไร่ เป็นไปอย่างรวดเร็วและมีประสิทธิภาพ

๒. หน่วยสื่อสารและประชาสัมพันธ์ ประกอบด้วย

- | | |
|---|---------------------|
| ๑. หัวหน้าสำนักปลัด | ประธานคณะกรรมการ |
| ๒. หัวหน้าฝ่ายอำนวยความสะดวก | รองประธานคณะกรรมการ |
| ๓. นักจัดการงานทั่วไปชำนาญการ | คณะกรรมการ |
| ๔. นิติกรชำนาญการ | คณะกรรมการ |
| ๕. นักวิเคราะห์นโยบายและแผน | คณะกรรมการ |
| ๖. เจ้าพนักงานป้องกันและบรรเทาสาธารณภัย | เลขานุการ |

มีหน้าที่

จัดเตรียมเครื่องมือสื่อสาร เครื่องส่งสัญญาณ อุปกรณ์ขยายเสียง ประชาสัมพันธ์ให้ประชาชนตระหนักถึงอันตรายอันเกิดจากเหตุสาธารณภัย

๓. หน่วยรักษาความสงบเรียบร้อยและจราจร ประกอบด้วย

- | | |
|---|------------------|
| ๑. หัวหน้าฝ่ายอำนวยความสะดวก | ประธานคณะกรรมการ |
| ๒. อปพร.เทศบาลตำบลแม่ไร่ทุกนาย | คณะกรรมการ |
| ๓. พนักงานจ้างตามภารกิจและพนักงานจ้างทั่วไป | คณะกรรมการ |
| ๔. เจ้าพนักงานป้องกันและบรรเทาสาธารณภัย | เลขานุการ |

มีหน้าที่

๑. ตรวจตราป้องกันการโจรกรรม ขณะเกิดสาธารณภัย
๒. รักษาความสงบปลอดภัยในสถานที่เกิดเหตุและพื้นที่รับการอพยพ
๓. จัดระเบียบการจราจรในเส้นทางคมนาคม

๔. หน่วยผจญเหตุ (ดับเพลิง) ประกอบด้วย

- | | |
|---|------------------|
| ๑. หัวหน้าฝ่ายอำนวยความสะดวก | ประธานคณะกรรมการ |
| ๒. พนักงานจ้างตามภารกิจสำนักปลัด | คณะกรรมการ |
| ๓. พนักงานจ้างทั่วไปสำนักปลัด | คณะกรรมการ |
| ๔. พนักงานจ้างเหมาบริการสำนักปลัด | คณะกรรมการ |
| ๕. เจ้าพนักงานป้องกันและบรรเทาสาธารณภัย | เลขานุการ |

มีหน้าที่

จัดหาเครื่องมืออุปกรณ์ที่ใช้ในการป้องกันและบรรเทาสาธารณภัย และหาเส้นทางเข้า-ออกในการเข้าระงับเหตุสาธารณภัย

๕. หน่วยสงเคราะห์และบรรเทาทุกข์	ประกอบด้วย
๑. ปลัดเทศบาลตำบลแม่ไร่	ประธานคณะกรรมการ
๒. รองปลัดเทศบาลตำบลแม่ไร่	รองประธานคณะกรรมการ
๓. หัวหน้าสำนักปลัด	กรรมการ
๔. ผู้อำนวยการกองช่าง	กรรมการ
๕. ผู้อำนวยการกองคลัง	กรรมการ
๖. รักษาการผู้อำนวยการกองการศึกษา	กรรมการ
๗. พนักงานจ้างตามภารกิจและพนักงานจ้างทั่วไป	คณะกรรมการ
๘. สมาชิก อปพร.เทศบาลตำบลแม่ไร่ทุกนาย	คณะกรรมการ
๙. เจ้าพนักงานป้องกันและบรรเทาสาธารณภัย	เลขานุการ

มีหน้าที่

สำรวจความเสียหาย สงเคราะห์และบรรเทาทุกข์ผู้ประสบภัย ตามหลักเกณฑ์ของทางราชการ

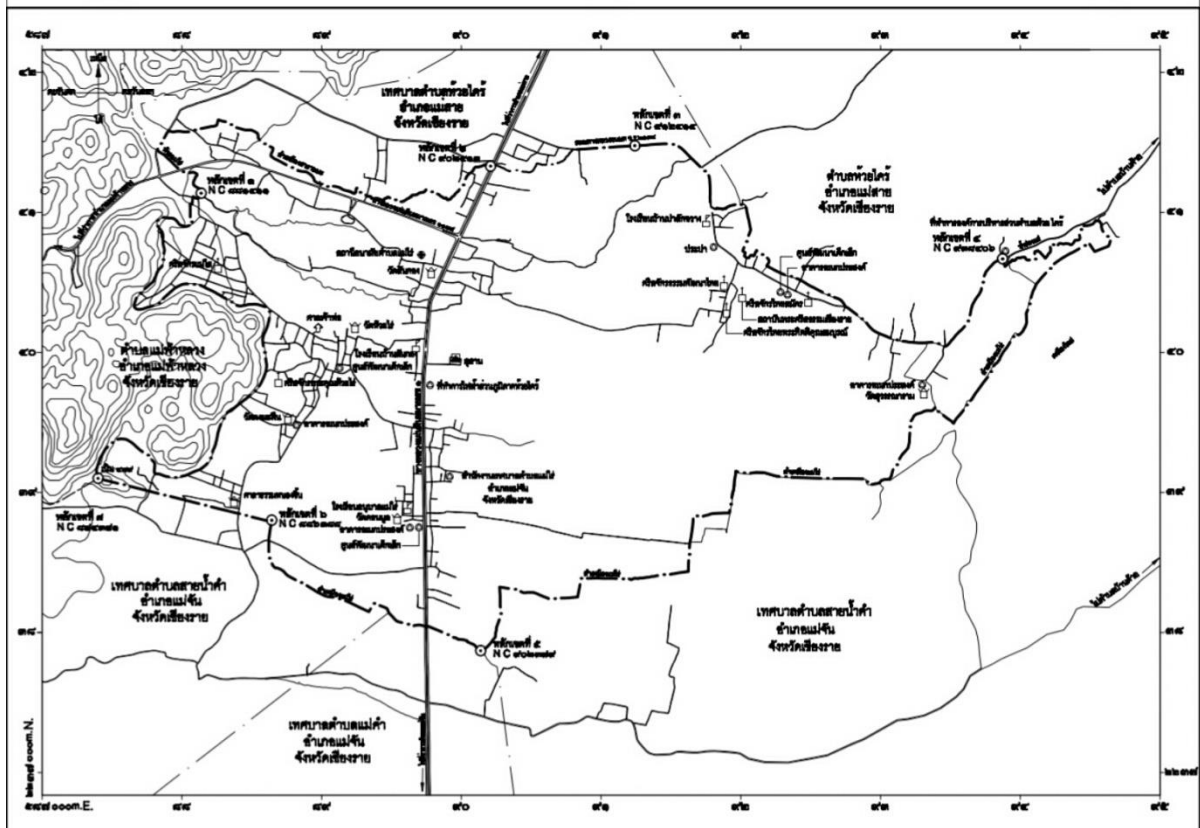
ทั้งนี้ ตั้งแต่ วันที่ ๑ เดือน ตุลาคม พ.ศ. ๒๕๖๔ เป็นต้นไป

สั่ง ณ วันที่ เดือน พฤศจิกายน พ.ศ. ๒๕๖๔

(นายจิตร ห้วยไชย)
นายกเทศมนตรีตำบลแม่ไร่

ผนวกที่ ๒

แผนที่เขตพื้นที่รับผิดชอบเทศบาลตำบลแม่ไร่



ผนวกที่ ๓

จุดเสี่ยงที่อาจเกิดสาธารณภัย

๑. ตลาดสดบ้านสันกองและบ้านปากว่าว	จำนวน	๒	แห่ง
๒. โรงเรียนบ้านปากว่าว-ดอนชัย	จำนวน	๑	แห่ง
๓. โรงเรียนบ้านสันกอง	จำนวน	๑	แห่ง
๔. ศูนย์พัฒนาเด็กเล็กตำบลแม่ไร่	จำนวน	๕	แห่ง
๕. โรงพยาบาลส่งเสริมสุขภาพชุมชนตำบลแม่ไร่	จำนวน	๑	แห่ง
๖. สำนักงานการไฟฟ้าส่วนภูมิภาค สาขาแม่ฟ้าหลวง	จำนวน	๑	แห่ง
๗. สำนักงานเทศบาลตำบลแม่ไร่	จำนวน	๑	แห่ง
๘. สถานีบริการน้ำมัน	จำนวน	๓	แห่ง
๙. โรงเรียนข้าวขนาดกลาง	จำนวน	๑	แห่ง
๑๐. โรงงานบ่มไບยาสูบ	จำนวน	๑	แห่ง
๑๑. ร้านค้าวัสดุก่อสร้าง	จำนวน	๒	แห่ง
๑๒. โรงงานผลิตอิฐมอญ	จำนวน	๒	แห่ง
๑๓. วัดและสำนักสงฆ์	จำนวน	๕	แห่ง
๑๔. โบสถ์คริสต์จักร	จำนวน	๖	แห่ง
๑๕. โรงแรมและรีสอร์ท	จำนวน	๕	แห่ง

ผนวกที่ ๔
อัตรากำลังและอุปกรณ์เครื่องมือเครื่องใช้

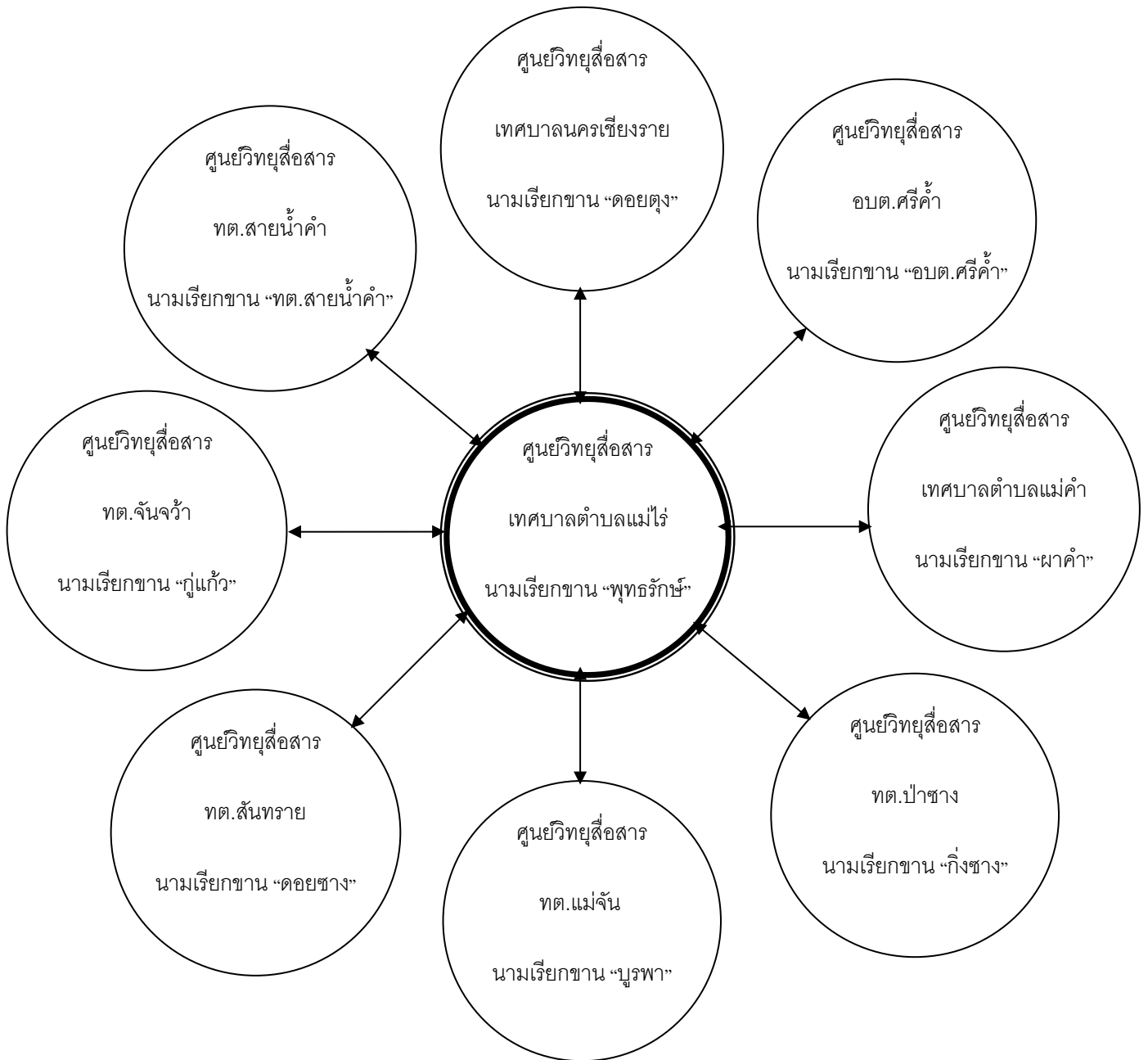
๑. อัตรากำลัง

๑. พนักงานเทศบาล	จำนวน	๒๔ คน
๒. ข้าราชการครู	จำนวน	๑๐ คน
๓. พนักงานตามภารกิจ	จำนวน	๑๘ คน
๔. พนักงานจ้างทั่วไป	จำนวน	๔ คน
๕. พนักงานจ้างเหมาบริการ	จำนวน	๑๐ คน
๕. สมาชิก อปพร. เทศบาลตำบลแม่ไร่	จำนวน	๕๐ คน

๒. เครื่องมือเครื่องใช้

ที่	รายละเอียดเครื่องจักรกล	จำนวน ที่มี	ประเภทของสาธารณภัย											
			อุทกภัย	วาตภัย	โคลนถล่ม	อัคคีภัย	ไฟฟ้า	สารเคมี	แผ่นดินไหว	อาคารถล่ม	ภัยแล้ง	ภัยทางทะเล	ภัยจลาจล	พื้นที่สภาพสถานที่
๑	รถบรรทุกน้ำเอนกประสงค์ขนาด ๖,๐๐๐ ลิตร	๑					•	•			•			•
๒	รถตรวจการณ์ (ขนาด ๑ ตัน)	๒	•	•	•	•	•	•	•	•	•		•	•
๓	รถกู้ชีพ-กู้ภัย	๑	•	•	•	•	•	•	•	•	•		•	
๔	รถกระเช้า	๑		•							•		•	•
๕	เลื่อยโซยนต์	๑		•						•	•			•

ผนวกที่ ๕
ผังการสื่อสารทางวิทยุ ๓๖๐ องศา



ผนวกที่ ๖
บัญชีรายชื่อศูนย์วิทยุสื่อสาร “พุทธรักษ์” สำนักงานเทศบาลตำบลแม่ไร่
อำเภอแม่จัน จังหวัดเชียงราย
รายชื่อเจ้าหน้าที่ องค์กรเครือข่าย และอาสาสมัคร

ลำดับ ที่	ชื่อหน่วยงาน	วิทยุสื่อสาร		หมายเลขโทรศัพท์	
		นามเรียกขาน	ความถี่	โทรศัพท์	โทรสาร
๑	เทศบาลตำบลแม่ไร่ (งานป้องกันฯ)	เทศบาลแม่ไร่	๑๖๒.๘๒๕MHz	๐-๕๓๗๖-๓๑๐๕	-
๒	นายกเทศมนตรี	พุทธรักษ์๑	๑๖๒.๘๒๕MHz	๐๘-๑๗๑๖-๕๖๘๙	-
๓	รองนายกเทศมนตรี	พุทธรักษ์๑๐๑	๑๖๒.๘๒๕MHz	๐๖-๓๔๙๖-๒๓๖๗	-
๔	รองนายกเทศมนตรี	พุทธรักษ์๑๐๒	๑๖๒.๘๒๕MHz	๐๙-๕๖๕๐-๓๕๔๗	-
๕	เลขานายกเทศมนตรี	พุทธรักษ์๑๐๔	๑๖๒.๘๒๕MHz	๐๙-๑๗๘๓-๑๐๖๗	-
๖	ปลัดเทศบาล	พุทธรักษ์๓	๑๖๒.๘๒๕MHz	๐๘-๖๔๔๐-๙๑๘๔	-
๗	รองปลัดเทศบาล	พุทธรักษ์๑๓	๑๖๒.๘๒๕MHz	๐๘-๖๐๔๗-๙๒๔๔	-
๘	หัวหน้าสำนักปลัดเทศบาล	พุทธรักษ์๕	๑๖๒.๘๒๕MHz	๐๘-๕๒๙๓-๗๘๗๘	-
๙	หัวหน้าฝ่ายอำนวยการ	พุทธรักษ์๑๕	๑๖๒.๘๒๕MHz	๐๙-๕๑๔๕-๕๑๘๙	-
๑๐	ผู้อำนวยการกองช่าง	พุทธรักษ์๗	๑๖๒.๘๒๕MHz	๐๘-๙๘๕๑-๔๘๙๗	-
๑๑	เจ้าหน้าที่บริหารงานทั่วไป	พุทธรักษ์๕๐๖	๑๖๒.๘๒๕MHz	๐๕๓-๖๖๗๕๐๕	-
๑๒	เจ้าพนักงานป้องกันฯ	พุทธรักษ์๕๐๔	๑๖๒.๘๒๕MHz	๐๘-๙๕๕๒-๘๗๙๑	-
๑๓	ผู้ว่าราชการจังหวัด	-	-	๐-๕๓๒๔-๒๑๙๔	-
๑๔	สำนักงานจังหวัดเชียงราย	-	-	๐-๕๓๙๑-๐๗๑๕	-
๑๕	สนง.ปภ.จังหวัดเชียงราย	-	-	๐-๕๓๑๗-๗๓๑๘	-
๑๖	อบจ.เชียงราย	-	-	๐-๕๓๑๗-๕๓๐๓	-
๑๙	ศูนย์ป้องกันเขต ๑๕เชียงราย	-	-	๐-๕๓๖๐-๒๗๕๙	-
๒๐	สถานีอุดุนิยมวิทยา	-	-	๐-๕๓๗๙-๓๐๖๒	-
๒๑	สถานีตำรวจแม่จัน	แม่จัน	๑๕๓.๕๒๕MHz	๐-๕๓๗๗-๒๔๔๔	-
๒๒	สำนักงานไฟฟ้า สาขาแม่ฟ้าหลวง	-	-	๐-๕๓๗๖-๓๐๑๑	-
๒๓	การประปาส่วนภูมิภาคอำเภอแม่จัน	-	-	๐-๕๓๗๗-๑๖๘๘	-
๒๔	ที่ว่าการอำเภอแม่จัน	เวียงห้วย	๑๕๕.๙๐๐MHz	๐-๕๓๗๗-๒๔๓๘	-

ผนวกที่ ๗
บัญชีหมายเลขโทรศัพท์/โทรสาร เจ้าหน้าที่และพนักงานเทศบาลตำบลแม่ไร่

ลำดับที่	ชื่อหน่วยงาน	วิทยุสื่อสาร		หมายเลขโทรศัพท์	
		นามเรียกขาน	ความถี่	โทรศัพท์	โทรสาร
๑	เทศบาลตำบลแม่ไร่ (งานป้องกันฯ)	เทศบาลแม่ไร่	๑๖๒.๘๒๕MHz	๐-๕๓๗๖-๓๑๐๕	-
๒	นายกเทศมนตรี	พุทธิรักษ์๑	๑๖๒.๘๒๕MHz	๐๘-๑๗๑๖-๕๖๘๙	-
๓	รองนายกเทศมนตรี	พุทธิรักษ์๑๐๑	๑๖๒.๘๒๕MHz	๐๖-๓๔๙๖-๒๓๖๗	-
๔	รองนายกเทศมนตรี	พุทธิรักษ์๑๐๒	๑๖๒.๘๒๕MHz	๐๙-๔๖๕๐-๓๕๔๗	-
๕	เลขานายกเทศมนตรี	พุทธิรักษ์๑๐๔	๑๖๒.๘๒๕MHz	๐๙-๑๗๘๓-๑๐๖๗	-
๖	ปลัดเทศบาล	พุทธิรักษ์๓	๑๖๒.๘๒๕MHz	๐๘-๖๔๔๐-๙๑๘๔	-
๗	รองปลัดเทศบาล	พุทธิรักษ์๐๓	๑๖๒.๘๒๕MHz	๐๘-๖๐๔๗-๙๒๔๔	-
๘	หัวหน้าสำนักปลัดเทศบาล	พุทธิรักษ์๕	๑๖๒.๘๒๕MHz	๐๘-๕๒๙๓-๗๘๗๘	-
๙	หัวหน้าฝ่ายอำนวยการ	พุทธิรักษ์๐๕	๑๖๒.๘๒๕MHz		
๑๐	ผู้อำนวยการกองช่าง	พุทธิรักษ์๗	๑๖๒.๘๒๕MHz	๐๘-๙๘๕๑-๔๘๙๗	-
๑๑	เจ้าหน้าที่บริหารงานทั่วไป	พุทธิรักษ์๕๐๖	๑๖๒.๘๒๕MHz	๐๕๓-๖๖๗๕๐๕	-
๑๒	เจ้าพนักงานป้องกันฯ	พุทธิรักษ์๕๒๑	๑๖๒.๘๒๕MHz	๐๘-๙๕๕๒-๘๗๙๑	-
๑๓	ผู้ว่าราชการจังหวัด	-	-	๐-๕๓๒๔-๒๑๙๔	-
๑๔	สำนักงานจังหวัดเชียงราย	-	-	๐-๕๓๙๑-๐๗๑๕	-
๑๕	สนง.ปภ.จังหวัดเชียงราย	-	-	๐-๕๓๑๗-๗๓๑๘	-
๑๖	อบจ.เชียงราย	-	-	๐-๕๓๑๗-๕๓๐๓	-
๑๙	ศูนย์ป้องกันเขต ๑๕เชียงราย	-	-	๐-๕๓๖๐-๒๗๕๙	-
๒๐	สถานีอุตุนิยมวิทยา	-	-	๐-๕๓๗๙-๓๐๖๒	-
๒๑	สถานีตำรวจแม่จัน	แม่จัน	๑๕๓.๕๒๕MHz	๐-๕๓๗๗-๒๔๔๔	-
๒๒	สำนักงานไฟฟ้า สาขาแม่ฟ้าหลวง	-	-	๐-๕๓๗๖-๓๐๑๑	-
๒๓	การประสานส่วนภูมิภาคอำเภอแม่จัน	-	-	๐-๕๓๗๗-๑๖๘๘	-
	ที่ว่าการอำเภอแม่จัน	เวียงห้วย	๑๕๕.๙๐๐MHz	๐-๕๓๗๗-๒๔๓๘	-

ผนวกที่ ๘
ทะเบียนอาสาสมัครป้องกันภัยฝ่ายพลเรือน
ศูนย์ อปพร. เทศบาลตำบลแม่ไร่ อำเภอแม่จัน จังหวัดเชียงราย

ที่	คำนำหน้าชื่อ	ชื่อ	สกุล	เลขบัตรประจำตัวประชาชน	ภูมิลำเนาปัจจุบัน				ศูนย์ อปพร.ที่ย้ายมา		ศูนย์ อปพร.ที่ย้ายไป		หมายเหตุ
					บ้านเลขที่	หมู่ที่	ถนน	ตำบล	ชื่อศูนย์	จังหวัด	ชื่อศูนย์	จังหวัด	
๑	นาย	สาคร	ไชยศักดิ์	๓๕๗๐๗๐๐๖๘๐๑๕๒	๑๐	๔	-	แม่ไร่					
๒	นาย	อาแย	ผ่าห้วย	๘๕๗๐๗๐๑๐๑๑๖๒๐	๕๐๐	๖	-	แม่ไร่					
๓	นางสาว	จิ่งฟิ่ง	แซ่ย่าง	๘๕๗๐๗๐๗๐๑๑๑๔๙	๓๒๓	๖	-	แม่ไร่					
๔	นาย	สมชาย	ธรรมตั้ง	๓๕๗๐๗๐๐๖๘๑๗๘๗	๑๐๓	๔	-	แม่ไร่					
๕	นาย	ยศ	ยามเย็น	๓๕๗๐๗๐๐๖๘๓๒๗๕	๑๕๕	๔	-	แม่ไร่					
๖	นาย	มานพ	เสาร์คำ	๓๕๗๐๗๐๐๒๑๕๕๒๖	๑๐๔/๑	๑	-	แม่ไร่					
๗	นาย	ชูชาติ	วงศ์ษา	๓๕๗๐๗๐๐๖๓๖๔๕๕	๒๒๕	๒	-	แม่ไร่					
๘	นาย	นา	เครือใจ	๓๕๗๐๗๐๐๓๐๐๘๘๑	๑๐๘/๑	๒	-	แม่ไร่					
๙	นาย	สถิต	ชัยวงศ์	๕๕๗๐๗๐๐๐๖๐๔๖๔	๔๘	๒	-	แม่ไร่					
๑๐	นาย	บุญรัตน์	ภูทอง	๓๕๗๐๗๐๐๖๗๓๗๑๗	๙๒	๓	-	แม่ไร่					
๑๑	นาย	บุญทรัพย์	จินดาธรรม	๓๕๗๐๗๐๐๖๖๘๓๘๑	๒๐๖/๑	๓	-	แม่ไร่					
๑๒	นาย	เดวิด	อุทัง	๓๕๗๐๗๐๐๒๑๙๔๗๕	๒๐๒	๓	-	แม่ไร่					
๑๓	นาย	พัชรพล	จันทาพูน	๓๕๗๐๗๐๐๔๙๑๙๗๓	๒๐๐	๓	-	แม่ไร่					
๑๔	นาย	ฉลอง	ตี๋มณี	๓๕๗๐๗๐๐๖๗๔๒๘๔	๗๗	๓	-	แม่ไร่					
๑๕	นาย	สถาพร	ดวงนามโชค	๓๕๗๐๗๐๑๑๐๖๓๒๘	๑๒	๔	-	แม่ไร่					
๑๖	นาย	บุญเซน	ปุระเสาร์	๓๕๗๐๗๐๐๒๘๐๕๕๓	๔๘/๑	๕	-	แม่ไร่					
๑๗	นาย	ปี	ท้าวบุญส่ง	๓๕๗๐๗๐๐๔๒๗๓๙๒	๖	๕	-	แม่ไร่					
๑๘	นาย	จันทร์	จันทาพูน	๓๕๗๐๗๐๐๔๓๐๕๗๑	๗๕	๕	-	แม่ไร่					
๑๙	นาย	สุดสาคร	ไชยวงศ์	๓๕๑๐๑๐๑๒๙๙๕๓๒	๑๒๙	๕	-	แม่ไร่					
๒๐	นาย	อาโยะ	อาจอู่	๘๕๗๑๕๘๔๐๑๒๔๑๓	๑๓๙	๕	-	แม่ไร่					

ที่	คำนำหน้าชื่อ	ชื่อ	สกุล	เลขบัตรประจำตัวประชาชน	ภูมิลำเนาปัจจุบัน				ศูนย์อพพร.ที่ย้ายมา		ศูนย์อพพร.ที่ย้ายไป		หมายเหตุ
					บ้านเลขที่	หมู่ที่	ถนน	ตำบล	ชื่อศูนย์	จังหวัด	ชื่อศูนย์	จังหวัด	
๒๑	นาย	อาเกอ	เบเมียงกู๋	๘๕๗๑๕๘๔๐๑๒๔๑๓	๔๙๑	๖	-	แม่ไร่					
๒๒	นาย	ประสงค์	โสภณลาภยศ	๕๕๗๐๗๐๐๑๐๙๙๖๖	๑๗๓	๖	-	แม่ไร่					
๒๓	นาง	อาโล	บาแซกู๋	๘๕๗๐๗๗๖๐๒๙๑๙๔	๔๒๓	๖	-	แม่ไร่					
๒๔	นาย	อินคำ	คำดา	๓๕๗๐๗๐๐๓๘๒๘๖๑	๑๓/๑	๖	-	แม่ไร่					
๒๕	นาย	อาตา	เบเซ	๘๕๗๑๐๘๔๐๕๖๖๓๒	๒๕๘	๖	-	แม่ไร่					
๒๖	นาย	อุดม	ยะเสนา	๓๕๗๐๗๐๑๐๕๙๕๕๙	๒	๖	-	แม่ไร่					
๒๗	ว่าที่ ร.ต.	วิทยา	จันทะกุล	๓๕๗๐๙๐๐๐๘๑๑๔๗	๑๑๙/๑	๙	-	แม่ไร่					
๒๘	นาย	จิน	ไร่พุทธา	๓๕๗๐๗๐๐๔๓๐๙๑๑	๘๑	๕	-	แม่ไร่					
๒๙	นาย	ทนน	อินตาวงค์	๓๕๗๐๗๐๐๖๗๕๗๕๒	๙๕	๘	-	แม่ไร่					
๓๐	นาย	นิกร	เขื่อนคำแสน	๓๕๗๐๗๐๐๒๗๘๐๗๙	๘๙	๘	-	แม่ไร่					
๓๑	นาย	ประสงค์	กันเป็ง	๓๕๗๐๗๐๐๖๖๘๓๘๑	๕๕/๑	๑	-	แม่ไร่					
๓๒	นาย	ณรงค์	อ้ายโน	๓ ๕๗๐๗ ๐๐๖๙๔ ๗๐ ๖	๑๕๕	๒	-	แม่ไร่					
๓๓	นาย	วิรัตน์	ปาลี	๓ ๕๗๐๗ ๐๐๒๘๐ ๐๓ ๑	๑๒๓/๑	๘	-	แม่ไร่					
๓๔	นาย	พันธ์	ใจปินตา	๓๕๗๐๗๐๐๒๙๒๙๖๙	๑๒๗	๑	-	แม่ไร่					
๓๕	นาย	สมศักดิ์	คำเงิน	๓๕๗๐๗๐๐๙๔๐๘๓	๑	๖	-	แม่ไร่					
๓๖	นาย	สุชาติ	สันตย์ลือ	๓๕๗๐๗๐๐๓๘๔๗๗๔	๑๑/๕	๙	-	แม่ไร่					
๓๗	นาย	จักรวาล	ใจแดง	๑๕๗๐๗๐๐๐๘๕๖๑	๙๑	๘	-	แม่ไร่					
๓๘	นาย	กันทวรรณ	พืงศรี	๑๕๗๐๗๐๐๒๐๑๒๓๑	๒๐๖	๘	-	แม่ไร่					
๓๙	นาย	นิรันดร์	แสงนิล	๓๕๗๐๙๐๐๑๐๕๒๙๑	๑๓๙	๑	-	แม่ไร่					
๔๐	นาย	อธิวัฒน์	คำเวียงสา	๓๕๗๐๗๐๐๒๘๑๘๐๑	๑๔๙	๑	-	แม่ไร่					

ผนวกที่ ๙
หน่วยงานสนับสนุนใกล้เคียง

๑. อำเภอแม่จัน โทร. ๐๕๓-๖๖๐๓๖๕ , (ฝ่ายความมั่นคง ๐๕๓-๗๗๒๔๓๘)
๒. สถานีตำรวจภูธรอำเภอแม่จัน โทร. ๐๕๓-๗๗๑๔๔๔ , ๑๙๑
๓. โรงพยาบาลส่งเสริมสุขภาพชุมชนตำบลแม่ไร่ โทร. ๐๕๓-๗๖๓๑๓๑
๔. ตู๋ยามตำรวจตำบลแม่ไร่ โทร. ๐๕๓-๗๖๓๐๐๒
๕. เทศบาลตำบลสันทราย โทร. ๐๕๓-๖๒๓๖๙๔
๖. เทศบาลตำบลห้วยไคร้ โทร. ๐๕๓-๗๖๓๒๓๕ , ๐๕๓-๗๖๓๖๑๕ , ๐๕๓-๗๖๓๖๑๖
๗. เทศบาลตำบลจันจว้า โทร. ๐๕๓-๗๗๕๕๑๐
๘. เทศบาลตำบลแม่จัน โทร. ๐๕๓-๗๗๑๓๗๐
๙. เทศบาลตำบลสายน้ำคำ โทร. ๐๕๓-๖๖๕๙๓๕
๑๐. เทศบาลตำบลป่าซาง โทร. ๐๕๓-๖๐๒๖๖๐
๑๑. เทศบาลตำบลแม่จัน โทร. ๐๕๓-๖๖๗๕๐๕
๑๒. องค์การบริหารส่วนตำบลศรีคำ โทร. ๐๕๓-๖๖๕๐๗๓
๑๓. องค์การบริหารส่วนตำบลแม่จัน โทร. ๐๕๓-๖๖๐๗๘๒